

# Honeywell

THE POWER OF **CONNECTED**

## CK75

---

с Windows® Embedded Handheld 6.5

## Краткое руководство пользователя

## Перед началом эксплуатации

Проверьте комплектацию поставки в транспортной коробке.

- Мобильный компьютер СК75 (модель СК75LAN)
- Перезаряжаемый литиево-ионный аккумулятор, 3,7 В
- Документация на изделие

В случае заказа дополнительных принадлежностей для мобильного компьютера убедитесь в том, что они также включены в комплект поставки. Обязательно сохраняйте оригинальную упаковку мобильного компьютера на случай его возврата для обслуживания.

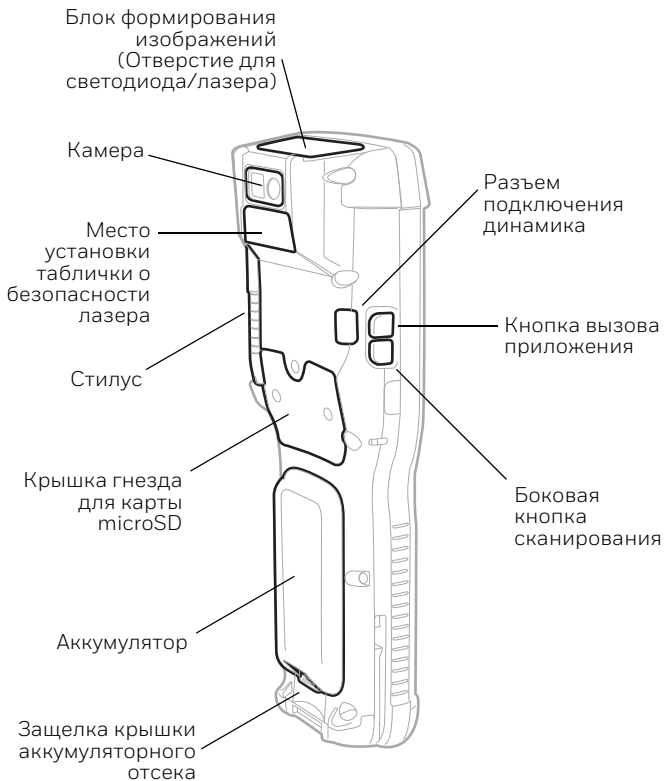
## Характеристики карты памяти

В целях обеспечения максимальной производительности и срока службы компания Honeywell рекомендует использовать с компьютером серийные карты памяти microSD™ с одноуровневыми ячейками памяти (SLC). Для получения дополнительных сведений о параметрах пригодных карт памяти обратитесь к торговому представителю компании Honeywell.

# Компоненты компьютера



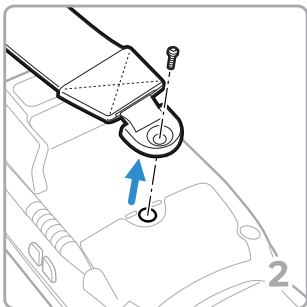
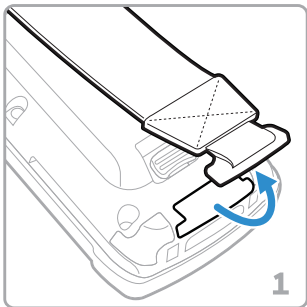
**Примечание:** Ремешок не показан.



## Отсоединение ремешка

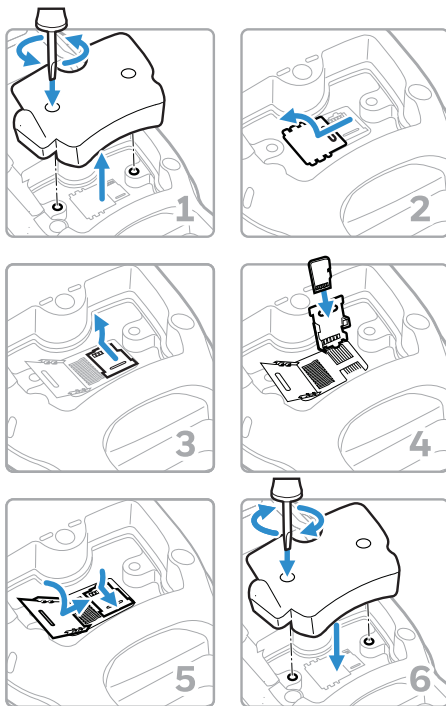
Для доступа к задней части компьютера отсоедините ремешок.

**Примечание:** Изображение компьютера с установленным аккумулятором. Для получения дополнительной информации см. «[Установка аккумулятора](#)».



## Установка карты microSD

**Примечание:** *Перед первым использованием отформатируйте карту microSD.*



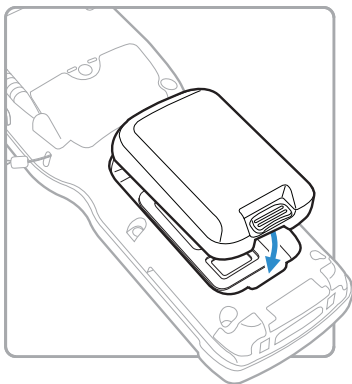
**Примечание:** Перед установкой или извлечением карты обязательно отключите питание компьютера и выньте аккумулятор.

## Установка аккумулятора

Мобильный компьютер СК75 поставляется с литиево-ионным аккумулятором 3,7 В, 5200 мА·ч (19,24 Вт·ч), изготовленным для компании Honeywell International Inc.



**Рекомендуется использовать литиево-ионные аккумуляторы Honeywell. Использование любых других аккумуляторов может привести к повреждениям, не предусмотренным условиями гарантии.**







**Перед установкой аккумулятора в компьютер убедитесь, что все компоненты сухие. Соединение влажных компонентов может вызвать повреждения, не предусмотренные условиями гарантии.**

## Зарядка аккумулятора компьютера

Мобильный компьютер СК75 поставляется с частично заряженным аккумулятором. Выполните зарядку аккумулятора при помощи зарядного устройства Серия 70 в течение не менее **6 часов**.

Использование компьютера во время зарядки аккумулятора увеличивает время, необходимое для полной зарядки. Если ток, потребляемый СК75, превышает ток зарядного устройства, зарядка аккумулятора выполняться не будет. Дополнительная информация приведена в руководстве пользователя.



**Рекомендуется использовать периферийное оборудование, кабели и адаптеры питания производства компании Honeywell. Использование других аксессуаров или адаптеров питания других производителей может привести к повреждению, не предусмотренному условиями гарантии.**

Мобильные компьютеры СК75 предназначены для использования со следующими зарядными устройствами: DX1 Desktop Dock, DX2 Dual Dock и DX4 Quad Dock, а также с источником питания.



**Перед соединением компьютеров и батарей с периферийными устройствами убедитесь, что все компоненты сухие. Соединение влажных компонентов может вызвать повреждения, не предусмотренные условиями гарантии.**

## Включение питания

Компьютер автоматически включается после установки аккумулятора.

## Режим приостановки (режим сна)

В режиме приостановки автоматически отключаются все радио- и внутренние устройства, не поддерживающие режим экономии заряда аккумулятора, когда компьютер находится в неактивном режиме в течение запрограммированного периода времени.

- Нажмите и отпустите кнопку **Power** (Питание), чтобы вывести компьютер из режима сна.

Для ручного включения режима приостановки сделайте следующее.

1. Нажмите и удерживайте кнопку **Power** (Питание) до появления меню параметров.
2. Коснитесь пункта **Suspend** (Приостановка).

**Примечание:** Чтобы настроить время отключения, коснитесь **Settings** (Настройки) > **Power** (Питание). Выберите вкладку **Advanced** (Расширенные).

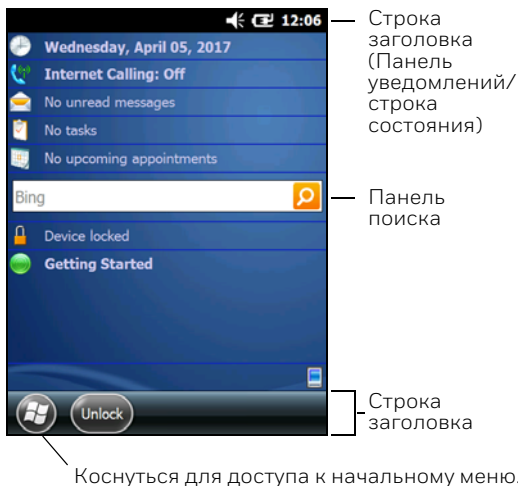
## При извлечении аккумулятора активируйте спящий режим

Перед извлечением аккумулятора следует всегда переключать компьютер в спящий режим. В спящем режиме компьютер переключается в режим пониженного потребления мощности, чтобы обеспечить возможность быстрого извлечения аккумулятора.


Для включения спящего режима сделайте следующее.


1. Нажмите и удерживайте кнопку **Power** (Питание) до появления меню параметров.
2. Коснитесь пункта **Hibernate** (Спящий режим).
3. После замены аккумулятора нажмите и отпустите кнопку **Power** (Питание), чтобы вывести устройство из режима сна.

# Сведения о главном экране



## Кнопки навигации и функциональные кнопки

Кнопки	Описание	Функция
	Вверх, вниз, влево и вправо	Перемещение вверх, вниз, вправо или влево на экране.
	Модификаторы	Для доступа к другому значению или функции клавиши нажмите клавишу-модификатор перед нажатием другой клавиши. Альтернативные значения клавиши отображаются на раскладке клавиатуры возле соответствующей клавиши. Форма и клавиши-модификатора и ее наличие зависит от типа или модели клавиатуры.
	Регулятор громкости	Увеличить (верхняя кнопка) или уменьшить (нижняя кнопка) уровень громкости динамика.

Кнопки	Описание	Функция
	<p>Вызов приложения или сканера</p>	<p>Нажмите кнопку вызова приложения (верхнюю) для открытия приложения для заметок и кнопку вызова сканера (нижнюю) для активации сканера.</p>
	<p>Сканировать</p>	<p>Активация сканера.</p>

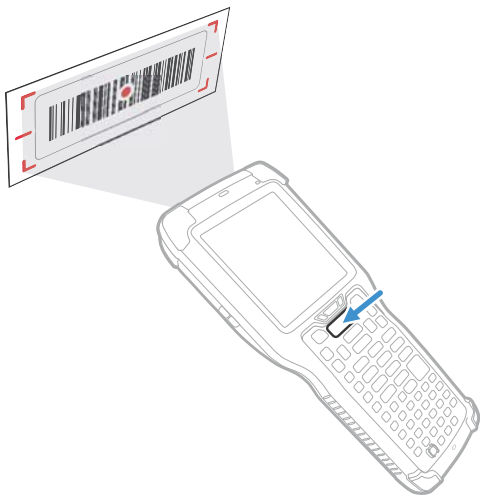
Дополнительная информация по использованию клавиатуры вашей модели компьютера и по переназначению функций кнопок приведена в руководстве пользователя.

## Сканирование штрихкода

**Примечание:** Для лучшего результата избегайте попадания отражения в сканер и сканируйте штрихкод под небольшим углом.

1. Наведите компьютер на штрихкод.
2. Нажмите и удерживайте кнопку **Scan** (Сканировать).
3. Отцентрируйте направляющий луч на штрихкоде. После успешного считывания сканером штрихкода компьютер подает звуковой сигнал и кратковременно включается светодиодный индикатор успешного считывания. Данные со штрихкода передаются в используемую программу.
4. Отпустите кнопку **Scan** (Сканировать).





## Синхронизация данных

Для синхронизации файлов между СК75 и компьютером сделайте следующее.

1. Если используется компьютер с операционной системой Windows® 10, откройте приложение Phone Companion (Диспетчер телефонов) через меню **Start** (Пуск) > **All apps** (Все приложения).

Если компьютер работает под управлением Windows 8 или Windows 8.1, приложение Windows Phone® автоматически запускается после подсоединения СК75 к компьютеру при помощи USB-кабеля для зарядки/связи.

Для компьютеров под управлением ОС Windows 7 или компьютеров Mac необходимо перейти на веб-сайт [www.windowsphone.com](http://www.windowsphone.com), чтобы загрузить и установить приложение Windows Phone для настольного компьютера или компьютера Mac.

2. В приложении Phone Companion (Диспетчер телефонов) выберите в качестве платформы терминала **Windows**, а затем задайте параметры синхронизации.

В приложении Windows Phone задайте имя телефона и параметры синхронизации. Параметры можно будет изменить позже, выбрав пункт **Settings** (Настройки).

Для перемещения файлов между СК75 и компьютером без использования приложений Phone Companion (Диспетчер телефонов) или Windows Phone сделайте следующее.

1. Подсоедините СК75 к компьютеру при помощи USB-кабеля для зарядки/связи.
2. В зависимости от версии операционной системы Windows откройте **File Explorer** (Проводник) или **Windows Explorer** (Проводник Windows).
3. Из меню Computer (Компьютер) или This PC (Этот ПК) нажмите СК75. Теперь можно копировать, удалять и (или) перемещать файлы и папки между компьютером и СК75 или картой microSD, установленной в СК75, как с любым другим накопителем (например, можно вырезать и вставлять или перетаскивать файлы и папки).

## Перезапуск компьютера

Когда приложение перестает отвечать на запросы системы или компьютер переходит в состояние блокировки, для устранения сбоев может потребоваться перезапустить мобильный компьютер.

1. Нажмите и удерживайте кнопку **Power** (Питание) до появления меню параметров.
2. Выберите пункт **Reboot** (Перезагрузка), а затем **OK**.

Для перезапуска компьютера, когда сенсорный дисплей не реагирует на нажатия, сделайте следующее.

- Нажмите и удерживайте кнопку **Power** (Питание) в течение приблизительно восьми секунд, пока не начнется перезагрузка компьютера.

**Примечание:** Если попытка перезапуска компьютера не удастся, возможно, потребуется использование информации из руководства пользователя по сбросу параметров (перезагрузка компьютера с восстановлением заводских настроек).

## Поддержка

Для поиска решения в нашей базе знаний или входа на портал технической поддержки, чтобы сообщить о проблеме, перейдите по адресу [www.hsmcontactsupport.com](http://www.hsmcontactsupport.com).

## Документация пользователя

Руководство для пользователя и прочая документация приведены на веб-сайте [www.honeywellaidc.com](http://www.honeywellaidc.com).

## Ограниченная гарантия

Для получения гарантийной информации перейдите на веб-сайт [www.honeywellaidc.com](http://www.honeywellaidc.com) и нажмите **Get Resources** (Доступ к ресурсам) > **Product Warranty** (Гарантия на продукт).

## Патенты

Информация о патентах приведена на веб-сайте [www.hsmpats.com](http://www.hsmpats.com).

## Торговые марки

Логотипы Windows, Windows Phone, File Explorer, Windows Explorer и Windows являются либо зарегистрированными товарными знаками, либо товарными знаками корпорации Microsoft Corporation в США и (или) других странах.

Mac является торговой маркой компании Apple Inc.

## Заявление об отказе

Корпорация Honeywell International Inc. (здесь и далее «HII») оставляет за собой право вносить изменения в спецификации и прочую информацию, содержащуюся в данном документе, без предварительного уведомления; во всех случаях о наличии подобных изменений читатель должен узнавать в HII. Информация в данном документе не влечет никаких обязательств со стороны HII.

HII не несет ответственности за технические или редакторские ошибки или упущения, которые могут здесь содержаться, а также за непреднамеренный или косвенный ущерб, возникающий в результате поставки, работы или другого использования этого продукта. HII не несет ответственности за выбор и использование программного обеспечения и (или) аппаратных средств для достижения желаемых результатов.

Этот документ содержит информацию, которая является интеллектуальной собственностью и защищена авторским правом. Все права защищены. Без предварительного письменного разрешения компании HII запрещается копировать, воспроизводить или переводить на другие языки какую-либо часть данного документа.

© Honeywell International Inc., 2017. Все права защищены.