

# ТС75 НОРМАТИВНЫЙ СПРАВОЧНИК



Компания оставляет за собой право вносить изменения в любое изделие с целью повышения его надежности, расширения функциональных возможностей или улучшения конструкции. Компания не несет ответственности, прямо или косвенно связанной с использованием любого изделия, схемы или приложения, описанного в настоящем документе. Пользователю не предоставляется ни по праву, вытекающему из патента, ни по самому патенту каких-либо лицензий, прямых, подразумеваемых, возникающих в силу конклюдентных действий патентообладателя или иным образом покрываемых или относящихся к любым комбинациям, системам, аппаратам, механизмам, материалам, методам или процессам, в которых могут использоваться изделия компании. Подразумеваемая лицензия действует только в отношении оборудования, схем и подсистем, содержащихся в изделиях компании.

## Гарантия

С полным текстом гарантийного обязательства на оборудование можно ознакомиться по адресу http://www.zebra.com/warranty.

## Информация по обслуживанию

При возникновении проблем с использованием оборудования обратитесь в службу технической или системной поддержки вашего предприятия. При возникновении неполадок оборудования специалисты этих служб обратятся в центр поддержки Global Support Center по адресу http://www.zebra.com/support.

Последняя версия этого руководства доступна по адресу http://www.zebra.com/support.



Zebra Technologies Corporation
Lincolnshire, IL, U.S.A.
http://www.zebra.com
© 2017 ZIH Corp. и/или филиалы компании. Все права защищены. ZEBRA и стилизованное изображение головы зебры являются товарными знаками ZIH Corp., зарегистрированными во многих юрисдикциях по всему миру. Все прочие товарные знаки являются собственностью соответствующих владельцев.

### Нормативная информация

Данное устройство одобрено для выпуска под товарным знаком Symbol Technologies, Inc., компании Zebra Technologies.

Данное руководство относится к номерам моделей ТС75АН и ТС75ВН. Все устройства Zebra соответствуют нормам и стандартам, принятым в странах, где они продаются, и имеют соответствующую маркировку. Документы, переведенные на другие языки, доступны по адресу http://www.zebra.com/support.

Любые изменения или модификации оборудования Zebra, не одобренные непосредственно компанией Zebra, могут привести к лишению прав на эксплуатацию данного оборудования.

- ВНИМАНИЕ** Используйте только одобренные компанией Zebra и внесенные в списки UL аксессуары, аккумуляторы и зарядные устройства.

- ЗАПРЕЩАЕТСЯ** заряжать мобильные компьютеры и аккумуляторы, в которые попала влага. При подключении к внешнему источнику питания все компоненты должны быть сухими.

Заявленная максимальная рабочая температура составляет 50°С.
**Сертификация UL для изделий с системой GPS**

Компания Underwriters Laboratories (UL) не проводила проверку производительности или надежности оборудования, программного обеспечения или других компонентов системы глобального позиционирования (GPS) в данном изделии. Испытания UL касались только пожарной безопасности, ударопрочности и вероятности случайных сбоев в соответствии с требованиями документа UL60950-1 — стандарта безопасности UL для информационного оборудования. Сертификат UL не относится к показателям производительности или надежности оборудования системы GPS или программного обеспечения системы GPS. КОМПАНИЯ UL НЕ ДАЕТ НИКАКИХ СВИДЕТЕЛЬСТВ, ГАРАНТИЙ ИЛИ СЕРТИФИКАТОВ, КАСАЮЩИХСЯ ПРОИЗВОДИТЕЛЬНОСТИ ИЛИ НАДЕЖНОСТИ КАКИХ-ЛИБО ФУНКЦИЙ ДАННОГО ИЗДЕЛИЯ, СВЯЗАННЫХ С РАБОТОЙ СИСТЕМЫ GPS.

### Технология беспроводной связи Bluetooth®

Данный продукт является одобренным устройством с поддержкой Bluetooth. Для получения дополнительной информации и просмотра перечня конечных продуктов посетите веб-сайт https://www.bluetooth.org/tpg/listings.cfm.

## Разрешения на использование беспроводных устройств в отдельных странах

На устройства наносится специальная маркировка, являющаяся предметом сертификации и означающая, что данные радиоустройства одобрены к применению в следующих странах: США, Канада, Япония, Китай, Южная Корея, Австралия и страны Европы. Для получения подробной информации о маркировке других стран см. Декларацию о соответствии стандартам (DoC). Эта документация доступна по адресу http://www.zebra.com/doc.

**Примечание:** К странам Европы относятся Австрия, Бельгия, Болгария, Великобритания, Венгрия, Германия, Греция, Дания, Ирландия, Исландия, Испания, Италия, Кипр, Латвия, Литва, Лихтенштейн, Люксембург, Мальта, Нидерланды, Норвегия, Польша, Португалия, Румыния, Словацкая Республика, Словения, Финляндия, Франция, Хорватия, Чешская Республика, Швейцария, Швеция, Эстония.

- Использование устройств, не соответствующих нормативным требованиям, является незаконным.

### Роуминг

Данное устройство обладает функцией международного роуминга (IEEЕ802.11d), обеспечивающей использование соответствующих каналов в определенной стране эксплуатации.

### Рабочая частота – IS

#### Только для 5 ГГц

Использование диапазона 1 UNII (нелицензируемой общенациональной информационной инфраструктуры) 5150-5250 МГц разрешено только внутри помещений! Любое другое использование данного устройства является незаконным.

#### Заявление Министрства промышленности Канады

**Внимание!** Устройства диапазона 5150–5250 МГц следует использовать только в помещениях, чтобы снизить возможный уровень вредных помех в мобильных спутниковых системах, работающих на том же канале. Высокомощные радары являются основными пользователями (имеют приоритет) диапазонов 5250–5350 МГц и 5650–5850 МГц; эти радары могут становиться причиной помех и/или повреждений устройств LE-LAN.
**Avertissement:** Le dispositif fonctionnant dans la bande 5150 – 5250 MHz est réservé uniquement pour une utilisation à l’intérieur afin de réduire les risques de brouillage préjudiciable aux systèmes de satellites mobiles utilisant les mêmes canaux.
Les utilisateurs de radars de haute puissance sont désignés utilisateurs principaux (с.-à.-д., qu’ils ont la priorité) pour les bands 5250 - 5350 MHz et 5650 - 5850 MHz et que ces radars pourraient causer du brouillage et/ou des dommages aux dispositifs LAN-EL.

#### 2,4 ГГц

При использовании диапазона 802.11 b/g в США доступными являются каналы с 1 по 11. Диапазон каналов ограничен прошивкой.

## Рекомендации по охране здоровья и безопасности

### Рекомендации по эргономике

- ВНИМАНИЕ** В целях предотвращения и минимизации риска повреждений и травм вследствие использования оборудования следуете рекомендациям, приведенным ниже. Во избежание производственных травм обратитесь к руководителю службы техники безопасности вашего предприятия и убедитесь в том, что вы соблюдаете соответствующие правила техники безопасности.

- Сократите или полностью исключите повторяющиеся движения.
- Сохраняйте естественное положение тела.
- Сократите или полностью исключите применение излишних физических усилий.
- Обеспечьте удобный доступ к часто используемым предметам.
- Выполняйте рабочие задания на соответствующей высоте.
- Сократите или полностью исключите вибрацию.
- Сократите или полностью исключите механическое давление.
- Обеспечьте возможность регулирования рабочего места.
- Обеспечьте наличие достаточного свободного пространства для работы.
- Обеспечьте надлежащие рабочие условия.
- Оптимизируйте производственные операции.

### Установка в транспортном средстве

Радиосигналы могут влиять на неправильно установленные или недостаточно экранированные электронные системы (включая систему безопасности) в транспортных средствах. Получите соответствующую информацию о своем транспортном средстве у производителя или торгового представителя. Следует также проконсультироваться у производителя относительно любого дополнительного оборудования в вашем транспортном средстве.

Подушка безопасности наддувается с большой скоростью. НЕ помещайте предметы, включая монтируемые или портативное беспроводное оборудование, над воздушной подушкой безопасности или в зоне ее раскрытия. Если беспроводное оборудование в транспортном средстве установлено неправильно, и подушка безопасности надуетс, это может привести к серьезной травме.

Разместите устройство так, чтобы до него можно было легко дотянуться. Важно, чтобы для использования устройства не нужно было отвлекаться от дороги.

**Примечание.** Подключение к устройству оповещения, использующему звуковой сигнал автомобиля или сигнал фарами при приеме вызова во время движения по общественной дороге, запрещено.

ВАЖНО!

Перед установкой или использованием ознакомьтесь с требованиями федерального и местного законодательства в отношении установки и использования оборудования на ветровом стекле.

Информация по технике безопасности при установке

- Телефон следует размещать таким образом, чтобы он не препятствовал обзору водителя и не мешал управлению автомобилем.
- Не размещайте устройства на пути срабатывания подушки безопасности.

### Безопасность на дорогах

Не делайте записи и не используйте устройство во время вождения автомобиля. Просмотр списка неотложных дел или перелистывание адресной книги отвлекает от основной задачи — безопасного вождения. Во время вождения вашей первойшей обязанностью является обеспечение безопасности на дороге. Сконцентрируйте все внимание на управлении транспортным средством. Ознакомьтесь с законами и правилами, касающимися использования беспроводных устройств и действующих в регионах, где вы управляете транспортным средством. Всегда соблюдайте эти законы и правила.

При использовании беспроводного устройства за рулем автомобиля руководствуйтесь здравым смыслом и помните о следующих рекомендациях.

- Изучите беспроводное устройство и его функциональные особенности, например быстрый набор или повторный набор. Если эти функции доступны, можно сделать вызов, не отвлекаясь от дороги.
- При наличии возможности использовать устройство, которым можно управлять без помощи рук.
- Дайте знать собеседнику, что вы ведете автомобиль. Во время интенсивного движения или при неблагоприятных погодных условиях отключите вызов. Дождь, снег, гололед и даже интенсивное движение на дороге потенциально опасны.
- Набравайте номер, внимательно следя за движением. По возможности старайтесь не выполнять вызовы во время вождения. Старайтесь планировать вызовы на те промежутки времени, когда автомобиль стоит. Если все же необходимо сделать вызов во время движения, наберите несколько цифр, проверьте обстановку на дороге в зеркалах обзора и только затем продолжайте набор номера.
- Не ведите за рулем разговоры, которые могут вызвать сильный стресс или эмоции и отвлечь вас от вождения. Дайте знать собеседникам, что вы ведете автомобиль, и отключайте разговоры, которые могут отвлечь внимание от дороги.
- Используйте беспроводной телефон для вызова помощи. В случае пожара, дорожного происшества или несчастного случая наберите номер экстренной службы (например, 911 в США и 112 в Европе) или другой номер местной экстренной службы. Такие вызовы с вашего беспроводного телефона являются бесплатными! Вызов можно выполнить независимо от наличия кодов безопасности, а в некоторых сетях независимо от наличия/отсутствия SIM-карты.

- Используйте беспроводной телефон для оказания помощи при несчастных случаях другим людям. Если вы оказались свидетелем аварии, преступления или другого происшества, опасного для жизни, позвоните в экстренную службу (например, 911 в США и 112 в Европе) или местную экстренную службу. Сделайте то, чего бы вы ожидали от других людей, оказавшись в подобной ситуации.

- При необходимости позвоните в службу технической помощи на дорогах или позвоните по специальному номеру беспроводной связи для оказания экстренной помощи. Если вы увидите поврежденный автомобиль, не представляющий серьезной опасности для окружающих, поврежденный светофор, незначительную аварию, в которой никто не пострадал, или заметили транспортное средство, находящееся в розыске, позвоните в службу технической помощи на дорогах или по специальному номеру беспроводной связи для оказания экстренной помощи.

«Производители беспроводных устройств напоминают о необходимости соблюдать осторожность за рулем при использовании телефонов и других устройств».

## Меры предосторожности при использовании беспроводных устройств

Руководствуйтесь **всем** предупреждениями относительно использования беспроводных устройств.

### Потенциально опасные среды — использование в транспортных средствах

Соблюдайте ограничения по использованию радиоустройств на топливных складах, химических заводах, в местах с содержанием в воздухе химических веществ или мельчайших примесей (например, песчинок, пыли или металлической пудры), а также в местах, где обычно требуется отключать двигатель автомобиля.

#### Безопасность в самолете

Отключайте беспроводное устройство по требованию персонала аэропорта или пилотов. Если устройство оснащено режимом полета или похожей функцией, проконсультируйтесь у экипажа о возможности использования устройства в самолете.

### Безопасность при использовании в медицинских учреждениях

Беспроводные устройства излучают энергию в диапазоне радиочастот и могут негативно повлиять на работу медицинского электронного оборудования.

При первом же требовании следует отключать беспроводные устройства в больницах, поликлиниках или других учреждениях здравоохранения. Эти требования направлены на предотвращение возможных помех в работе чувствительного медицинского оборудования.

#### Кардиостимулятор

Во избежание помех в работе кардиостимуляторов производители рекомендуют держать ручные беспроводные устройства на расстоянии не менее 15 см (6 дюймов) от кардиостимуляторов. Данные рекомендации согласуются с независимым исследованием и рекомендациями Wireless Technology Research.

Лицам, использующим кардиостимулятор, необходимо соблюдать следующие рекомендации:

- ВСЕГДА держите ВКЛЮЧЕННОЕ устройство на расстоянии не менее 15 см (6 дюймов) от кардиостимулятора.
- Не носите устройство в нагрудном кармане.
- Прикладывайте устройство к уху с противоположной стороны от кардиостимулятора, чтобы свести к минимуму потенциальные помехи.
- Если имеются основания предполагать наличие помех, ОТКЛЮЧИТЕ устройство.

#### Другие медицинские устройства

Узнайте у врача или производителя медицинского устройства, существует ли вероятность негативного воздействия беспроводного устройства на конкретное медицинское оборудование.

### Указания по воздействию радиочастотного излучения

#### Информация по технике безопасности

**Снижение воздействия радиочастотного излучения при правильном использовании**
Используйте устройство только в соответствии с прилагаемыми инструкциями.

#### Международные стандарты

Данное устройство соответствует международным стандартам, касающимся воздействия на человека электромагнитных полей радиоустройств. Информацию по международным стандартам, касающимся воздействия на человека электромагнитных полей, см. в Декларации о соответствии стандартам (DoC) Zebra по адресу http://www.zebra.com/doc. Для получения дополнительной информации о мерах безопасности по радиационному излучению беспроводных устройств перейдите по адресу http://responsibility.zebra.com/index.php/downloads. Информация находится в разделе **Wireless Communications and Health (Беспроводные подключения и здоровье)**.

#### Стандарты стран Европы

#### Ручные устройства

Настоящее устройство одобрено к применению как оборудование для ношения на теле. Используйте только приспособления для крепления на ремне, чехлы и подобные аксессуары, протестированные и одобренные компанией Zebra и соответствующие требованиям ЕС.

#### Стандарты США и Канады

#### Телефоны (используемые с гарнитурой или с трубкой)

Используйте только приспособления для крепления на ремне, чехлы и подобные аксессуары, протестированные и одобренные компанией Zebra и соответствующие требованиям FCC. Следует избегать использования приспособлений для крепления на ремне, приспособлений для ношения и подобных аксессуаров производства сторонних компаний, которые могут не отвечать требованиям FCC по воздействию радиочастотного излучения на организм человека. Комиссия FCC предоставила нормы оборудования для всех уровней скорости специфической абсорбции (SAR) данной модели телефона в соответствии с директивами FCC, касающимися радиочастотного излучения. Информация относительно скорости специфической абсорбции для телефонов данной модели находится в файле с требованиями FCC, который можно найти в разделе Display Grant по адресу: http://www.fcc.gov/oe/ea/fccid.

#### Заявление о совместной работе

Для соответствия требованиям Федеральной комиссии по связи США (FCC) по воздействию радиочастотных помех на организм человека антенна, применяемая для данного радиопередатчика, не должна находиться вблизи или работать в подключении с любой другой антенной или передатчиком, за исключением утвержденных в этом документе.

#### Ручные устройства

Настоящее устройство одобрено к применению как оборудование для ношения на теле. Используйте только приспособления для крепления на ремне, чехлы и подобные аксессуары, протестированные и одобренные компанией Zebra и соответствующие требованиям FCC. Следует избегать использования приспособлений для крепления на ремне, приспособлений для ношения и подобных аксессуаров производства сторонних компаний, которые могут не отвечать требованиям FCC по воздействию радиочастотного излучения на организм человека.

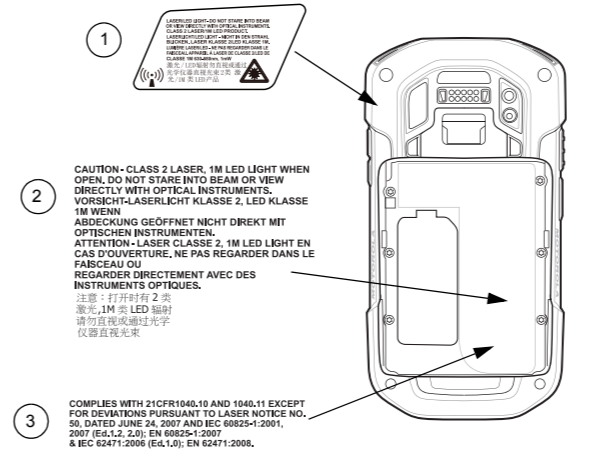
В соответствии с требованиями США и Канады по воздействию радиочастотного излучения передающее устройство должно применяться на расстоянии не менее 1,5 см от тела человека.

Pour satisfaire aux exigences Américaines et Canadiennes d'exposition aux radiofréquences, un dispositif de transmission doit fonctionner avec une distance de séparation minimale de 1.5 cm ou plus de corps d'une personne.

## Лазерные устройства

В лазерных сканерах класса 2 используются светодиоды малой мощности. При работе в условиях яркого освещения, например солнечного света, пользователь должен избегать прямого попадания светового луча индикатора в глаза. Случай причинения вреда кратковременным воздействием лазера класса 2 неизвестны. Для соответствия международным стандартам и стандартам США требуется выполнение следующих положений.
**ВНИМАНИЕ!** Использование элементов управления и выполнение настроек и операций, отличных от указанных в данном документе, может привести к опасному воздействию света лазера.

### Маркировка сканеров



- Этикетки:
- ЛАЗЕРНОЕ/СВЕТОДИОДНОЕ ИЗЛУЧЕНИЕ — НЕ СМОТРИТЕ ПРЯМО НА ЛУЧ, В ТОМ ЧИСЛЕ С ПОМОЩЬЮ ОПТИЧЕСКИХ ПРИБОРОВ. ЛАЗЕРНОЕ/СВЕТОДИОДНОЕ УСТРОЙСТВО 1М КЛАССА 2.
  - ВНИМАНИЕ! ПРИ ОТКРЫТИИ КОРПУСА ВОЗМОЖНО ВОЗДЕЙСТВИЕ ЛАЗЕРНОГО/СВЕТОДИОДНОГО ИЗЛУЧЕНИЯ 1М КЛАССА 2. НЕ СМОТРИТЕ ПРЯМО НА ЛУЧ, В ТОМ ЧИСЛЕ С ПОМОЩЬЮ ОПТИЧЕСКИХ ПРИБОРОВ.
  - УСТРОЙСТВО СООТВЕТСТВУЕТ СТАНДАРТАМ 21CFR1040.10 И 1040.11, ЗА ИСКЛЮЧЕНИЕМ ОТСТУПЛЕНИЙ СОГЛАСНО ПРИМЕЧАНИЮ О ЛАЗЕРНЫХ УСТРОЙСТВАХ № 50 ОТ 24 ИЮНЯ 2007 ГОДА И IEC/EN 60825-1:2007 И/ИЛИ IEC/EN 60825-1:2014.

### Светодиодные устройства

Для светодиодных устройств, классифицированных согласно стандарту IEC 62471 и соответствующих классификации «группа без риска», маркировка не требуется. Тем не менее, для соответствия международным стандартам и стандартам США требуется выполнение следующих положений.

Положение о соответствии для светодиодов Классифицируются как «ГРУППА БЕЗ РИСКА» в соответствии со стандартами IEC 62471:2006 и EN 62471:2008
Длительность пульсации: 1,7 мс

### Блок питания

Используйте ТОЛЬКО сертифицированные UL ITE (IEC/EN 60950-1, LPS) блоки питания со следующими характеристиками: выходное напряжение 5.4 В пост. тока, мин. 3.0 А, с максимально допустимой рабочей температурой окружающей среды не менее 50°С. При использовании другого блока питания любые заявления о соответствии техническим условиям являются недействительными; использование таких блоков питания может быть опасным.

## Аккумуляторы Утилизация (Тайвань)

В соответствии со статьей 15 Закона об утилизации отходов Управление по охране окружающей среды (EPA) требует от производителей и фирм-импортеров сухих элементов питания наносить на аккумуляторы, используемые для продажи, в качестве подарков, а также в рекламных целях, метки об утилизации. С целью правильной утилизации аккумулятора обращайтесь в специализированные тайваньские фирмы по утилизации отходов.

### Информация об аккумуляторе

- ВНИМАНИЕ** При установке аккумулятора несоответствующего типа возникает риск взрыва. Утилизацию аккумуляторов следует производить в соответствии с инструкциями.

Используйте только аккумуляторы, одобренные компанией Zebra. Аксессуары, которые могут быть использованы для зарядки аккумуляторов, одобрены для использования со следующими моделями:
• 82-171249-01 (3,7 В пост. тока, 4500 мАч)
Аккумуляторы Zebra разработаны и изготовлены в соответствии с самыми высокими отраслевыми стандартами. Однако существуют ограничения по срокам эксплуатации и хранения аккумуляторов. На срок эксплуатации аккумулятора влияют многочисленные факторы, например жара, холод, тяжелые эксплуатационные условия или сильные удары.

При хранении аккумулятора более 6 (шести) месяцев может произойти необратимое ухудшение общего качества аккумулятора. Храните аккумуляторы в полужаряженном состоянии в сухом прохладном месте для предотвращения потери мощности, коррозии металлических элементов и утечки электролита. Если аккумуляторы хранятся в течение одного года или больше, необходимо проверить уровень заряда не реже одного раза в год и зарядить их до половины уровня полного заряда. При обнаружении заметного сокращения времени работы устройства замените аккумулятор.
Стандартный гарантийный срок для всех аккумуляторов Zebra составляет один год, независимо от того, был ли аккумулятор приобретен отдельно или поставлен вместе с мобильным компьютером. Для получения дополнительной информации об аккумуляторах Zebra перейдите по адресу www.zebra.com/batterybasics.

### Техника безопасности при использовании аккумуляторов

- В помещении, где выполняется зарядка устройств, не должно быть мусора, горючих материалов и химических веществ. Зарядка устройства вне помещений коммерческого класса требует особой аккуратности.
- Соблюдайте приведенные в руководстве пользователя инструкции по эксплуатации, хранению и зарядке аккумулятора.
- Неправильная эксплуатация аккумулятора может привести к возгоранию, взрыву или другому опасному инциденту.
- При зарядке аккумулятора мобильного устройства температура аккумулятора и зарядного устройства должна находиться в пределах от 0 до +40°C (от +32 до +104°F).
- Не используйте несовместимые аккумуляторы и зарядные устройства. Использование несовместимого аккумулятора или зарядного устройства может вызвать возпламенение, взрыв, утечку электролита или другую опасную ситуацию. При возникновении вопросов относительно совместимости аккумулятора или зарядного устройства обратитесь в службу поддержки Zebra.
- Устройства, использующие USB-порт в качестве источника зарядки, можно подключать к изделиям с логотипом USB-IF или к изделиям, соответствующим программе совместимости USB-IF.
- Не пытайтесь разорвать, вскрыть, разбить, изогнуть, деформировать, проткнуть или разломать аккумулятор.
- Сильный удар в результате падения устройства с питанием от аккумулятора на твердую поверхность может вызвать перегрев аккумулятора.
- Не допускайте короткого замыкания, не подносите к клеммам аккумулятора металлические или проводящие ток предметы.

- Не измените, не разбирайте и не пытайтесь вставить посторонние предметы в корпус аккумулятора, не допускайте контакта с водой, огнем или другими источниками опасности.
- Не оставляйте и не храните оборудование в местах с повышенной температурой, в том числе в припаркованном транспортном средстве, рядом с обогревателем или другим источником тепла. Не помещайте аккумулятор в микроволновую печь или сушильную машину.
- Не допускайте использования аккумулятора детьми без присмотра.
- Следуйте требованиям местного законодательства для срочной утилизации использованных аккумуляторов.
- Запрещается сжигать аккумуляторы.
- Если аккумулятор был проглочен, немедленно обратитесь к врачу.
- Если аккумулятор протек, не допускайте попадания веществ на кожу или в глаза. В случае попадания на кожу или слизистую промойте пострадавшую область большим количеством воды и обратитесь к врачу.
- При возникновении подозрений в повреждении оборудования или аккумулятора обратитесь в службу поддержки клиентов Global Customer Support, чтобы договориться о проведении проверки.

Устройство имеет маркировку HAC о совместимости со слуховыми аппаратами в соответствии с необходимыми требованиями C CS-03-Part 5.

## Использование вблизи слуховых аппаратов — FCC

При использовании беспроводных устройств вблизи некоторых моделей слуховых аппаратов и кохлеарных имплантатов пользователи могут услышать жужжание, гудящие или звенящие шумы. Устойчивость слуховых аппаратов к этим помехам, а также уровень генерируемых помех различных беспроводных устройств могут различаться. В случае возникновения помех проконсультируйтесь с поставщиком слухового аппарата о возможных причинах их возникновения.

В сфере производства беспроводных телефонов разработаны отраслевые количественные стандарты для некоторых моделей мобильных телефонов, которые призваны помочь пользователям в выборе телефона, совместимого со слуховым аппаратом. Не все телефоны прошли такую классификацию. Классификация терминалов Zebra, которые были протестированы, указана в Декларации о соответствии стандартам (DoC) по адресу http://www.zebra.com/doc Прохождение классификации не равносильно гарантии. Результаты могут различаться в зависимости от модели слухового аппарата и степени потери слуха пользователя. Если слуховой аппарат восприимчив к помехам, использование телефона, прошедшего классификацию, может быть невозможно. Наиболее простым способом проверки совместимости телефона со слуховым аппаратом является прямое испытание.

### Система классификации ANSI C63.19

**Рейтинг «М».** Телефоны с рейтингами M3 и M4 соответствуют требованиям FCC и, скорее всего, производят меньше помех, чем телефоны, не имеющие подобной маркировки. Рейтинг M4 соответствует более высокой степени защиты.

**Рейтинг «Т».** Телефоны с рейтингами T3 и T4 соответствуют требованиям FCC и, скорее всего, лучше работают с индукционной катушкой слухового аппарата («T-прерывателем» или «телефонным переключателем»), чем телефоны, не имеющие подобной маркировки. Рейтинг T4 соответствует более высокой степени защиты. Обратите внимание, что не все слуховые аппараты оснащены индукционной катушкой.

Слуховой аппарат также может быть протестирован на устойчивость к подобного рода помехам. Информацию о результатах такого тестирования может предоставить производитель слухового аппарата или ваш лечащий врач. Чем выше защита слухового аппарата от внешних помех, тем ниже вероятность возникновения шума и помех от мобильного телефона.

### Совместимость со слуховыми аппаратами

Данный телефон был протестирован и признан пригодным для использования со слуховыми аппаратами в некоторых беспроводных режимах. Тем не менее, в данном телефоне могут использоваться новые беспроводные технологии, которые еще не были протестированы на использование со слуховыми аппаратами. Необходимо тщательно исследовать разные функции данного телефона в различных соположениях во время использования слуховых аппаратов и кохлеарных имплантатов, чтобы определить, возникают ли шумы и помехи. Для получения информации о совместимости со слуховыми аппаратами обратитесь к поставщику услуг или производителю телефона. По вопросам возврата или обмена обратитесь к поставщику услуг или продавцу телефона.
Данный телефон был протестирован на использование со слуховыми аппаратами в соответствии с системой классификации ANSI C63.19 и имеет следующий рейтинг:

- TC75АН: M3/T3.
- Данное устройство имеет маркировку HAC о совместимости со слуховыми аппаратами в соответствии с необходимыми требованиями FCC.

Во время вызовов VOIP/WLAN совместимость со слуховыми аппаратами не поддерживается.



## Требования Федеральной комиссии по связи США (FCC) в отношении радиочастотных помех



Примечание. Данное оборудование проверено и признано соответствующим требованиям, предъявляемым к цифровым устройствам класса В, согласно части 15 Правил FCC. Данные ограничения предназначены для обеспечения надлежащей защиты от вредных помех при установке в жилых зонах. Данное изделие генерирует, использует и может излучать электромагнитные волны в радиодиапазоне, и, если оно установлено и используется с отклонением от требований инструкции, может стать источником вредных помех для радиосвязи. Однако отсутствие помех в каждой конкретной установке не гарантируется. Если оборудование вызывает помехи теле- и радиоприема, наличие которых определяется путем включения и выключения оборудования, пользователь может попытаться уменьшить влияние помех, выполнив следующие действия.

- Изменить направление или местоположение принимающей антенны.
- Увеличить расстояние между оборудованием и приемником.
- Подключить оборудование к электросети, контур которой отличается от контура подключения приемника.
- Обратиться за помощью к дилеру или опытному техническому специалисту по радио и телевидению.

### Радиопередатчики (часть 15)

Данное устройство соответствует требованиям части 15 Правил FCC. Работа устройства подчиняется следующим двум условиям: (1) данное устройство не может являться причиной вредных помех, и (2) данное устройство принимает любые внешние помехи, включая помехи, которые могут вызвать сбои в работе устройства.

Использование WLAN с частотой 5 ГГц на территории США связано со следующими ограничениями.

- Ограниченный диапазон частот: 5,60–5,65 ГГц.

### Требования в отношении радиочастотных помех в Канаде

Этот цифровой аппарат класса В соответствует канадскому стандарту ICES-003.

Cet appareil numérique de la classe B est conforme à la norme NMB-003 du Canada.

CAN ICES-3 (B)/NMB-3(B)

### Радиопередатчики

Для устройств RLAN:

Использование RLAN с частотой 5 ГГц на территории Канады связано со следующими ограничениями.

- Ограниченный диапазон частот: 5,60–5,65 ГГц

Данное устройство соответствует требованиям Национального исследовательского совета министерства промышленности Канады, применимым к нелицензируемым радиостанциям. Использование устройства разрешено при соответствии следующим двум условиям: (1) данное устройство не может являться причиной помех и (2) данное устройство принимает любые внешние помехи, включая помехи, которые могут вызвать сбои в работе устройства.

Le présent appareil est conforme aux CNR d’Industrie Canada applicables aux appareils radio exempts de licence. L’exploitation est autorisée aux deux conditions suivantes: (1) l’appareil ne doit pas produire de brouillage, et (2) l’utilisateur de l’appareil doit accepter tout brouillage radioélectrique subi, même si le brouillage est susceptible d’êen compromise le fonctionnement.
Маркировка на этикетках: знак «IC» пер сертификатов радиомодуля указывает только на соответствие требованиям технических спецификаций, предъявляемых Министерством промышленности Канады.

## Маркировка и Европейское экономическое пространство (ЕЭП)

Использование RLAN с частотой 5 ГГц на территории Европейской экономической зоны связано со следующими ограничениями:

- использование диапазона 5,15–5,35 ГГц разрешено только внутри помещений.

### Положение о соответствии стандартам

Zebra настоящим заявляет, что данное радиооборудование соответствует требованиям директив 2011/65/EU и 2014/53/EU.
Полный текст Декларации о соответствии стандартам ЕС доступен на веб-сайте: www.zebra.com/doc.

### Положение о соответствии WEEE (ТУРЦИЯ)

EEE Yönetmeliğine Uygundur

### Предупреждающие сообщения для информационного

### оборудования класса В (Корея)

기종별	사용처 안 내문
B 급 기기	이 기기는 가정용 (B 급) 전자파적합기기로서 (가정용 방송통신 기자재) 모든 지역에서 사용할 수 있습니다 .

### Другие страны

#### Австралия

Использование RLAN с частотой 5 ГГц на территории Австралии ограничено в пределах диапазона 5,60–5,65 ГГц.

#### Бразилия

Нормативные заявления для устройств TC75AH (БРАЗИЛИЯ)
Для получения дополнительной информации посетите веб-сайт www.anatel.gov.br.

Declarações Regulamentares para TC75AH - Brazil
Nota: "A marca de certificação se aplica ao Transceptor, modelo TC700H. Este equipamento opera em caráter secundário, isto é, não tem direito a proteção contra interferência prejudicial, mesmo de estações do mesmo tipo, e não pode causar interferência a sistemas operando em caráter primário."
Para maiores informações sobre ANATEL consulte o site: www.anatel.gov.br.
Este equipamento opera em caráter secundário, isto é, não tem direito a proteção contra interferência prejudicial, mesmo de estações do mesmo tipo, e não pode causar interferência a sistemas operando em caráter primário.
Este produto está homologado pela Anatel, de acordo com os procedimentos regulamentados pela Resolução nº242/2000 e atende aos requisitos técnicos aplicados, incluindo os limites de exposição da Taxa de Absorção Específica referente a campos elétricos, magnéticos e eletromagnéticos de radiofrequência, de acordo com as Resoluções nº 303/2002 e 533/2009.
Este dispositivo está em conformidade com as diretrizes de exposição à radiofrequência quando posicionado pelo menos 1,5 centímetros de distância do corpo.
Para maiores informações, consulte o site da Anatel.

**Чили**
Este equipo cumple con la Resolución No 403 de 2008, de la Subsecretaría de telecomunicaciones, relativa a radiaciones electromagnéticas.

**Китаи**

通过访问以下网址可下载当地语言支持的产品说明书
http://www.zebra.com/contact.

确认进网标贴和证书真伪可查询网址： : http://www.tenacom.cn/



**Гонконг**

В соответствии с НКТА1039, диапазон 5,15–5,35 ГГц предназначен для использования только внутри помещений.

**Мексика**

Допустимый диапазон частот: 2,450–2,4835 ГГц.

La operación de este equipo está sujeta a las siguientes dos condiciones: (1) es posible que este equipo o dispositivo no cause interferencia perjudicial y (2) este equipo o dispositivo debe aceptar cualquier interferencia, incluyendo la que pueda causar su operación no deseada.

**Южная Корея**

해당 무선설비는 운용 중 전파혼신 가능성이 있음

해당 무선설비는 전파혼신 가능성이 있으므로 인명안전과 관련된

서비스는 할 수 없습니다 .

### Тайвань

### 臺灣

低功率電波輻射性電機管理辦法

### 第十二條

經型式認證合格之低功率射頻電機，非經許可，公司、商號或使用者均不得擅自變更頻率、加大功率或變更原設計之特性及功能。

### 第十四條

低功率射頻電機之使用不得影響飛航安全及干擾合法通信；經發現有干擾現象時，應立即停用，並改善至無干擾時方得繼續使用。

前項合法通信，指依電信規定作業之無線電通信。

低功率射頻電機須忍受合法通信或工業、科學及醫療用電波輻射性電機設備之干擾。

在 5.25 - 5.35 秊赫頻帶內操作之無線資訊傳輸設備，限於室內使用。

### 減少電磁波影響，請妥適使用

型號 ?TC75AH: SAR 標準值 2.0W/kg；測測產品實測值為: xxxW/kg

### Турция

Bu cihaz Türkçe karakterlerin tamamını ihtiva eden ETSI TS 123.038 V8.0.0 (veya sonraki sürümün kodu) ve ETSI TS 123.040 V8.1.0 (veya sonraki sürümün kodu) teknik özelliklerine uygundur.

**Украина**

Дане обладнання відповідає вимогам технічного регламенту №1057, № 2008 на обмеження щодо використання деяких небезпечних речовин в електричних та електронних пристроях.

**Таиланд**

เครื่องโทรคมนาคมและอุปกรณ์
ที่

มี ความสอดคล้อง อกตามข้ อกกำหนดของ กทช .

### Евразийский Таможенный Союз

Данный продукт соответствует требованиям знака ЕАС.



## Утилизация электрического и электронного оборудования (WEEE)

**English:** For EU Customers: All products at the end of their life must be returned to Zebra for recycling. For information on how to return product, please go to: http://www.zebra.com/weee.

**Français:** Clients de l'Union Européenne : Tous les produits en fin de cycle de vie doivent être retournés à Zebra pour recyclage. Pour de plus amples informations sur le retour de produits, consultez : http://www.zebra.com/weee.

**Español:** Para clientes en la Unión Europea: todos los productos deberán entregarse a Zebra al final de su ciclo de vida para que sean reciclados. Si desea más información sobre cómo devolver un producto, visite: http://www.zebra.com/weee.

**Deutsch:** Für Kunden innerhalb der EU: Alle Produkte müssen am Ende ihrer Lebensdauer zum Recycling an Zebra zurückgesandt werden. Informationen zur Rücksendung von Produkten finden Sie unter http://www.zebra.com/weee.

**Italiano:** per i clienti dell'UE: tutti i prodotti che sono giunti al termine del rispettivo ciclo di vita devono essere restituiti a Zebra al fine di consentirne il riciclaggio. Per informazioni sulle modalità di restituzione, visitare il seguente sito Web: http://www.zebra.com/weee.

**Português:** Para clientes da UE: todos os produtos no fim de vida devem ser devolvidos à Zebra para reciclagem. Para obter informações sobre como devolver o produto, visite: http://www.zebra.com/weee.

**Nederlands:** Voor klanten in de EU: alle producten dienen aan het einde van hun levensduur naar Zebra te worden teruggezonden voor recycling. Raadpleeg http://www.zebra.com/weee voor meer informatie over het terugzenden van producten.

**Polski:** Klienci z obszaru Unii Europejskiej: Produkty wycofane z eksploatacji należy zwrócić do firmy Zebra w celu ich utylizacji. Informacje na temat zwrotu produktów znajdują się na stronie internetowej http://www.zebra.com/weee.

**Čeština:** Pro zákazníky z EU: Všechny produkty je nutné poskønéni jejich životnosti vrátit spoøeňnosti Zebra k recyklaci. Informace o zpùsobu vrãetí produktu najdete na webové stránce: http://www.zebra.com/weee.

**Eesti:** EL klientidele: kõik tooted tuleb nende eluea lõppedes tagastada taaskasutamise eesmärgil Zebra'ile. Lisainformatsiooni saamiseks toote tagastamise kohta külastage palun aadressi: http://www.zebra.com/weee.

**Magyar:** Az EU-ban vásárlóknak: Minden tönkrement terméket a Zebra vállalathoz kell eljuttatni újrahaznosítás céljából. A termék visszajuttatásának módjával kapcsolatos tudnivalóért látogasson el a http://www.zebra.com/weee weboldalra.

**Slovenski:** Za kupce v EU: vsi izdelki se morajo po poteku življenjske dobe vrniti podjetju Zebra za reciklažo. Za informacije o vraèilu izdelka obišeite: http://www.zebra.com/weee.

**Svenska:** För kunder inom EU: Alla produkter som uppnått sin livslångd måste returneras till Zebra för återvinning. Information om hur du returnerar produkten finns på http://www.zebra.com/weee.

**Suomi:** Asiakkat Euroopan unionin alueella: Kaikki tuotteet on palautettava kierrätettäväksi Zebra-yhtiöön, kun tuotetta ei enää käytetä. Lisätietoja tuotteen palauttamisesta on osoitteessa http://www.zebra.com/weee.

**Dansk:** Til kunder i EU: Alle produkter skal returneres til Zebra til recirkulering, når de er udtjnt. Læs oplysningerne om returnering af produkter på: http://www.zebra.com/weee.

**Ελληνικά:** Για πελάτες στην Ε.Ε.: Όλα τα προϊόντα, στο τέλος της διάρκειας ζωής τους, πρέπει να επιστρέφονται στην Zebra για ανακύκλωση. Για περισσότερές πληροφορίες σχετικά με την επιστροφή ενός προϊόντος, επισκεφθείτε τη διεύθυνση http://www.zebra.com/weee στο Διαδίκτυο.

**Malti:** Għal klijenti fl-UE: il-prodotti kollha li jkunu waslu fl-aħħar tal-hajja ta' l-użu tagħhom, iridu jiġu ritornati għand Zebra għar-riciklagġ. Għal aktar taġrif dwar kif għandek tiritorna l-prodott, jekk jogħġbok żur: http://www.zebra.com/weee.

**Slovenčina:** Pre zákazníkov z krajín EU: Všetky výrobky musia byť po uplynutí doby ich životnosti vrátené spoločnosti Zebra na recykláciu. Blížšie informácie o vrátení výrobkov nájdete na: http://www.zebra.com/weee.

**Lietuvių:** ES vartotojams: visi gaminiai, pasibaigus jų eksploatacijos laikui, turi būti gražinti uilizuoti į kompaniją „Zebra“. Daugiau informacijos, kaip gražinti gaminį, rasite: http://www.zebra.com/weee.

**Latviešu:** ES klientiem: visi produkti pēc to kalpošanas mūža beigām ir jānøgādā atpakaļ Zebra otrreizējai pārstrādei. Lai iegūtu informāciju par produktu nogādāšanu Zebra, lūdzu, skatiet: http://www.zebra.com/weee.

**Türkçe:** AB Müşterileri için: Kullanım süresi dolan tüm ürünler geri dönüştürme için Zebra'ya iade edilmelidir. Ürünlerin nasıl iade edileceği hakkında bilgi için lütfen şu adresi ziyaret edin: http://www.zebra.com/weee.

**Hrvatski:** Za kupce u Evropskoj uniji: Svi se proizvodi po isteku vijeka trajanja moraju vratiti tvrtki Zebra na recikliranje. Informacije o načinu vraćanja proizvoda potražite na web-stranici: www.zebra.com/weee.

### Поддержка программного обеспечения

Компания Zebra делает все возможное, чтобы при приобретении того или иного продукта клиент получал новейшие версии соответствующего программного обеспечения.

Чтобы удостовериться, что на момент приобретения ваше устройство от Zebra было оснащено последней версией необходимого программного обеспечения, посетите веб-сайт www.zebra.com/support.
Чтобы узнать о последних выпусках программного обеспечения, выберите *Software Downloads (Загрузка программного обеспечения) > Product Line/Product (Группа изделий/Устройство)* > *Go (Переход)*.

Если на момент приобретения на вашем устройстве не была отправлена последняя версия необходимого программного обеспечения, отправьте сообщение по адресу entitlementservices@zebra.com.

В запрос необходимо включить следующую обязательную информацию:

- номер модели;
- серийный номер;
- документ, подтверждающий покупку;
- название запрашиваемой загрузки программного обеспечения.

Если специалисты Zebra определяют, что на вашем устройстве должна была быть установлена более поздняя версия ПО, вам будет направлено электронное сообщение со ссылкой на веб-сайт Zebra, с которого вы сможете загрузить необходимое ПО.

**Symbol Technologies, Inc. Лицензионное соглашение конечного пользователя**
УСТАНАВЛИВАЯ И/ИЛИ ПОЛЬЗУЯСЬ ДАННЫМ ПРОДУКТОМ, ВЫ ТЕМ САМЫМ ПРИЗНАЕТЕ, ЧТО ОЗНАКОМИЛИСЬ С ТЕКСТОМ НАСТОЯЩЕГО СОГЛАШЕНИЯ, ВАМ ПОНЯТНЫ ВСЕ УСЛОВИЯ, И ВЫ БЕРЕТЕ НА СЕБЯ ОБЯЗАТЕЛЬСТВА ПО ИХ СОБЛЮДЕНИЮ. ЕСЛИ ВЫ НЕ БЕРЕТЕ НА СЕБЯ ОБЯЗАТЕЛЬСТВА ПО СОБЛЮДЕНИЮ УСЛОВИЙ НАСТОЯЩЕГО СОГЛАШЕНИЯ, SYMBOL TECHNOLOGIES НЕ ВЫДАЕТ ВАМ ЛИЦЕНЗИЮ НА ДАННЫЙ ПРОДУКТ, И ВЫ НЕ ДОЛЖНЫ ЕГО ИСПОЛЬЗОВАТЬ ИЛИ УСТАНАВЛИВАТЬ.

Предоставление лицензии. Symbol Technologies предоставляет вам («Лицензиат» или «вы») индивидуальную, неисключительную, не подлежащую передаче или переуступке другим лицам, бесплатную лицензию на использование программным обеспечением и документацией («Продуктом/Продуктами»), на которые распространяются условия настоящего соглашения. Вы можете пользоваться Продуктами только с внутренними коммерческими целями, исключительно для поддержки устройств Symbol Technologies. Любое использование Продуктов не в соответствии с изложенными в этом документе условиями строго запрещено и является нарушением настоящего соглашения, что влечет немедленное прекращение действия Лицензии. В случае нарушения настоящего соглашения Symbol Technologies имеет право на все средства защиты по общему праву или по праву справедливости (включая немедленный судебный запрет и восстановление во владении всеми Продуктами, если только Лицензиат не является учреждением федерального правительства США).

Вы не имеете права на распространение, выдачу сублицензии, сдачу внаем или напрокат, экспорт, реэкспорт, перепродажу, транспортировку или реадресацию, а также на содействие в экспорте, реэкспорте, перепродаже, транспортировке или реадресации, напрямую или косвенно, Продуктов по настоящему соглашению. Вы не имеете права и не должны позволять другим лицам (i) как-либо менять, преобразовывать, декомпилировать, нелегально распространять, реконструировать, дизассемблировать или извлекать внутренние механизмы Продуктов; (ii) копировать внешний вид, особенности и функции Продуктов; (iii) удалять с Продуктов любые уведомления о праве собственности, обозначения, этикетки или логотипы; (iv) сдавать в аренду или передавать все или часть Продуктов любой другой стороне без предварительного полученного письменного разрешения Symbol Technologies; или (v) пользоваться любым ПО или оборудованием

для отклонения любого устройства, предназначенного для защиты от копирования, если Продукты оснащены таким устройством.

Право собственности на все копии Продуктов никогда не будет передано Лицензиату и сохраняется исключительно за Symbol Technologies. Вся интеллектуальная собственность, разработанная, созданная или подготовленная Symbol Technologies в связи с Продуктами, принадлежит исключительно Symbol Technologies, и настоящее соглашение не предоставляет Лицензиату никаких прав на интеллектуальную собственность.

Части Продуктов защищены законами США об авторском праве и о патентах, положениями международных договоров и другими применимыми правовыми нормами. Поэтому вы должны обращаться с Продуктами так же, как с любым другим материалом, охраняемым авторским правом (например, книгой или музыкальной записью) за тем исключением, что вы можете сделать одну резервную копию Продукта. Несанкционированное копирование представляет собой нарушение авторского права и в США влечет назначение штрафа федеральным судом и тюремное заключение.

Заявление об отказе от предоставления гарантий. SYMBOL TECHNOLOGIES НЕ ДАЕТ, А ВЫ НЕ ПОЛУЧАЕТЕ НИКАКИХ ГАРАНТИЙ КАКОГО-ЛИБО РОДА, НИ ЯВНЫХ, НИ ПОДРАЗУМЕВАЕМЫХ, НИ ПРЕДУСМОТРЕННЫХ ЗАКОНОМ, НИ КАК-ЛИБО ОГОВОРЕННЫХ С ВАМИ. SYMBOL TECHNOLOGIES В ЧАСТНОСТИ НЕ ПРИЗНАЕТ ТАКИЕ ГАРАНТИИ, КАК ПОДРАЗУМЕВАЕМЫЕ ГАРАНТИИ ТОВАРНОЙ ПРИГОДНОСТИ, СООТВЕТСТВИЯ ОПРЕДЕЛЕННОМУ НАЗНАЧЕНИЮ ИЛИ ОТСУТСТВИЯ НАРУШЕНИЙ ПРАВ ИЛИ ГАРАНТИИ. ПРОДУКТЫ ПРЕДОСТАВЛЯЮТСЯ «КАК ЕСТЬ». SYMBOL TECHNOLOGIES НЕ ГАРАНТИРУЕТ, ЧТО ПРОДУКТЫ БУДУТ ОТВЕЧАТЬ ВАШИМ ТРЕБОВАНИЯМ, ИЛИ ЧТО ОНИ БУДУТ РАБОТАТЬ БЕСПЕРЕБОЙНО И БЕЗОШИБОЧНО, ИЛИ ЧТО ДЕФЕКТЫ ПРОДУКТОВ БУДУТ УСТРАНЕНЫ. SYMBOL TECHNOLOGIES НЕ ДАЕТ НИКАКИХ ГАРАНТИЙ ОТНОСИТЕЛЬНО ВЕРНОСТИ, ТОЧНОСТИ ИЛИ НАДЕЖНОСТИ ПРОДУКТОВ. Некоторыми юрисдикциями исключение подразумеваемых гарантий не допускается, поэтому приведенное выше исключение может вас не касаться.

Ограничение ответственности. СОВОКУПНЫЙ РАЗМЕР ОТВЕТСТВЕННОСТИ SYMBOL TECHNOLOGIES ЗА УБЫТКИ ПО НАСТОЯЩЕМУ СОГЛАШЕНИЮ НЕ МОЖЕТ ПРЕВЫШАТЬ ОБОСНОВАННУЮ РЫНОЧНУЮ СТОИМОСТЬ ПРОДУКТОВ, НА КОТОРЫЕ ВЫДАЕТСЯ ЛИЦЕНЗИЯ СОГЛАСНО НАСТОЯЩЕМУ СОГЛАШЕНИЮ. SYMBOL TECHNOLOGIES НИ В КОЕМ СЛУЧАЕ НЕ НЕСЕТ КАКУЮ-ЛИБО ОТВЕТСТВЕННОСТЬ ЗА ЛЮБЫЕ ОСОБЫЕ, СЛУЧАЙНЫЕ, КОСВЕННЫЕ ИЛИ ОПСРЕДСТВОВАННЫЕ ИЛИ ШТРАФНЫЕ УБЫТКИ, ВКЛЮЧАЯ, НО НЕ ОГРАНИЧИВАЯСЬ УПУЩЕННОЙ ВЫГОДОЙ, УЩЕРБОМ ЗДОРОВЬЮ ИЛИ ОТВЕТСТВЕННОСТИ ПЕРЕД ТРЕТЬИМИ ЛИЦАМИ, ВНЕ ЗАВИСИМОСТИ ОТ ТОГО, МОЖНО ЛИ БЫЛО ИХ ПРЕВИДЕТЬ ИЛИ НЕТ, И ПРЕДУПРЕЖДАЛИ SYMBOL TECHNOLOGIES О ВОЗМОЖНОСТИ ТАКИХ УБЫТКОВ ИЛИ НЕТ. Некоторыми юрисдикциями исключение побочных или косвенных убытков не допускается, поэтому приведенное выше исключение может вас не касаться. Настоящее положение об ограничении ответственности остается в силе после прекращения действия настоящего соглашения и применяется, несмотря на любое положение настоящего соглашения, где говорится об обратном. Лицензиат должен предъявить иск по настоящему соглашению в течение одного (1) года после возникновения основания для его предъявления.

Обслуживание. Если иное не предусмотрено отдельным соглашением, Symbol Technologies не несет ответственность за обслуживание или выездное обслуживание Продуктов. Эксплуатация в условиях повышенного риска. Продукты не являются отказоустойчивыми и не разрабатывались, не производились и не предназначались для использования или перепродажи в качестве средств управления в онлайн-овом режиме в опасных условиях эксплуатации, от которых требуется отказоустойчивая работа, например, при использовании на ядерных объектах, в системах авиационной связи или навигации, при управлении движением воздушного транспорта, при использовании в оборудовании для жизнеобеспечения или системах вооружений, и сбои в работе которых могут стать причиной смерти, получения травм или значительного физического ущерба или вреда окружающей среде («Эксплуатация в условиях повышенного риска»). Компания Symbol Technologies и ее поставщики в частности отказываются от предоставления каких-либо явно выраженных или подразумеваемых гарантий или условий пригодности для эксплуатации в условиях повышенного риска, и если вы решаете использовать Продукты в условиях повышенного риска, вы обязуетесь обезопасить Symbol Technologies от каких бы то ни было затрат, ущерба или убытков, которые могут возникнуть вследствие или в связи с таким использованием Продуктов.

Правительство США. Если вы приобретаете Продукты от имени и по поручению какого-либо учреждения или ведомства правительства США, в силу вступают следующие положения. Использование, копирование или раскрытие информации о Продуктах ограничены в соответствии с подпараграфами (c) (1) и (2) статьи FAR 52.227-19 (ИЮнь 1987) «Коммерческое программное обеспечение.

Ограничение прав» (Commercial Computer Software - Restricted Rights), если они применимы, за исключением случая приобретения Продуктов министерством обороны. Если Продукты приобретает министерство обороны, то использование, копирование или раскрытие информации о Продуктах ограничены в соответствии с подпараграфом (c) (1) (ii) статьи DFARS 252.227-7013 (ОКТ. 1988) «Права на технические данные и компьютерное программное обеспечение» (Rights in Technical Data and Computer Software), если он применим. Продукты могут либо содержать, либо не содержать уведомление об ограничении прав или другое уведомление, касающееся условий настоящего соглашения. Каждое условие настоящего соглашения должно соблюдаться, но только до тех пор, пока эти условия не нарушают права, предоставленные вам упомянутыми выше положениями FAR и DFARS в части, касающейся определенных закупочных организаций и закупок.

Регулирующее законодательство. Настоящее соглашение регулируется законодательством Соединенных Штатов Америки в той мере, в какой оно применимо, либо законодательством штата Нью-Йорк вне зависимости от положений относительно правовых коллизий.

Соответствие законам. Лицензиат обязуется соблюдать все применимые законы и нормы, в том числе законы и нормы США об экспорте. Лицензиат не имеет права без предварительного полученного разрешения Symbol Technologies и соответствующего ведомства правительства США на экспорт или реэкспорт, продажу или перепродажу, отправку или перотправку или реадресацию в любом виде, прямо или косвенно, любых элементов или технических данных или продуктов, проданных или иначе предоставленных лицензиату, любому лицу на территории, на которую на момент осуществления действия распространяется требование правительства США или любого его ведомства о наличии лицензии на экспорт или другого правительственного разрешения. Несоблюдение этого положения является нарушением настоящего соглашения, что предоставляет компании Symbol Technologies право немедленного его расторжения.

Программное обеспечение сторонних разработчиков. Продукты могут содержать один или более элементов сторонних разработчиков. Условия настоящего соглашения регулируют использование вами любого программного обеспечения сторонних разработчиков, ЕСЛИ ТОЛЬКО СОГЛАШЕНИЕ НЕ ВКЛЮЧАЕТ ОТДЕЛЬНУЮ ЛИЦЕНЗИЮ НА ПРОГРАММНОЕ ОБЕСПЕЧЕНИЕ СТОРОННИХ РАЗРАБОТЧИКОВ В ТАКОМ СЛУЧАЕ ИСПОЛЬЗОВАНИЕ ПРОГРАММНОГО ОБЕСПЕЧЕНИЯ СТОРОННИХ РАЗРАБОТЧИКОВ РЕГУЛИРУЕТСЯ ОТДЕЛЬНОЙ ЛИЦЕНЗИЕЙ НА ПРОГРАММНОЕ ОБЕСПЕЧЕНИЕ СТОРОННИХ РАЗРАБОТЧИКОВ.

Информация о ПО с открытым исходным кодом. Продукты могут содержать один или более элементов ПО с открытым исходным кодом. ПО с открытым исходным кодом — это ПО, на которое распространяется действие общедоступной лицензии, регулируемой исключительно законом об авторском праве. Условия и обязательства по этой лицензии в полном объеме применяются к лицензиату только при копировании, использовании и/или распространении лицензионного ПО, но они часто включают одно или более обязательств атрибуции, распространения, разрешения копирования и обременения, касающиеся интеллектуальной собственности. На использование любого ПО с открытым исходным кодом распространяются условия настоящего соглашения, а также условия соответствующей лицензии из каждого комплекта ПО с открытым исходным кодом. Если условия настоящего соглашения вступают в противоречие с условиями лицензии на ПО с открытым исходным кодом, приоритет получает лицензия на ПО с открытым исходным кодом. Копии лицензий на ПО с открытым исходным кодом, если таковые имеются, а также их атрибуции, подтверждения и подробная информация о ПО, предоставляются вместе с электронной копией настоящего соглашения и помещаются в файл «Правовые положения» (Legal Notices) или README, связанный с Продуктом. Symbol Technologies соблюдает требование о воспроизведении лицензий на ПО, подтверждений и уведомлений об авторском праве, предоставляемых авторами и владельцами, поэтому вся подобная информация приводится на языке оригинала, без изменений или перевода.

В зависимости от условий лицензии на определенное ПО с открытым исходным кодом исходный код может не предоставляться. Ознакомьтесь со всей информацией о ПО с открытым исходным кодом, чтобы определить, какие комплекты ПО с открытым исходным кодом включают исходный код. Если вам нужны инструкции, как получить копию любого исходного кода общедоступного ПО с открытым исходным кодом, распространяемого Symbol Technologies, вы можете отправить запрос (указав наименование Продукта Symbol Technologies и его версию, а также технические характеристики ПО с открытым исходным кодом) в письменном виде по адресу: Symbol Technologies, Inc., Open Source Software Management, One Motorola Plaza Holtsville, NY USA.

Для дополнительной информации по лицензиям, официальным заявлениям и обязательным уведомлениям об авторских правах по пакетам исходного кода, который используется в данном издлении Symbol Technologies, выберите **Settings (Настройки)** > **About phone (О телефоне)** > **Legal information (Правовая информация)** > **Open source licensess (Лицензии на ПО с открытым исходным кодом)**.

### Информация по обслуживанию

При возникновении проблем с использованием оборудования обратитесь в службу технической или системной поддержки вашего предприятия. При возникновении неполадок оборудования специалисты этих служб обратятся в центр поддержки Global Support Center по адресу http://www.zebra.com/support.

Последняя версия этого руководства доступна по адресу http://www.zebra.com/support.