

DORS 25

**ВИЗУАЛИЗАТОР СКРЫТЫХ
ИЗОБРАЖЕНИЙ ЗАЩИТНЫХ ГОЛОГРАММ**
Visualizer of hidden holographic images

РУКОВОДСТВО ПО ЭКСПЛУАТАЦИИ

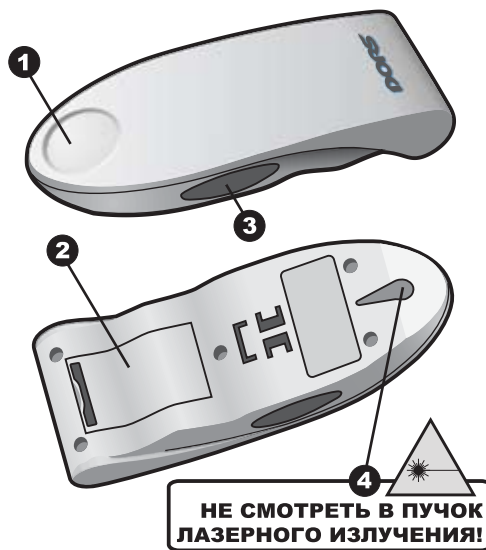
USER MANUAL



Лазерный продукт II класса
Длина волны 650 нм

**ПЕРЕД НАЧАЛОМ РАБОТЫ
ВНИМАТЕЛЬНО ОЗНАКОМЬТЕСЬ
С РУКОВОДСТВОМ!**

5. ВНЕШНИЙ ВИД



- 1 Смотровой (матовый) экран
- 2 Крышка батарейного отсека
- 3 Кнопка
- 4 Отверстие лазера (апертура)

1. НАЗНАЧЕНИЕ

Визуализатор скрытых изображений защитных голограмм DORS 25 (далее – прибор) предназначен для визуального контроля подлинности защищенной полиграфической и другой продукции методом визуализации скрытых изображений в защитной голографической маркировке.

2. ТЕХНИЧЕСКИЕ ХАРАКТЕРИСТИКИ

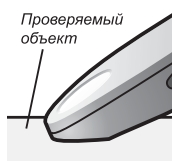
Встроенная подсветка.....косопадающая красная (650 нм)
Напряжение питания.....3В (от 2-х элементов питания типа AAA)
Габаритные размеры, не более.....53x143x26 мм
Рабочий диапазон температур.....от +10°С до +35°С
Относительная влажность воздуха.....не более 80%
(при температуре +25°С)
Атмосферное давление.....от 84 до 106,7 кПа
(от 630 до 800 мм рт.ст.)
Масса без упаковки, не более.....0,08 кг
Масса комплекта в упаковке, не более.....0,2 кг

3. МЕРЫ ПРЕДОСТОРОЖНОСТИ

1. Не допускайте попадания в прибор металлических предметов и жидкостей.
2. Не роняйте и не трясите прибор.
3. Для обеспечения продолжительной работы без вмешательства сервис-инженера, соблюдайте, пожалуйста, следующие

6. ПОРЯДОК РАБОТЫ

1. Подключите элементы питания, для этого:
 - a. Откройте крышку батарейного отсека 2;
 - b. Установите элементы питания, соблюдая полярность;
Примечание: При длительном перерыве в использовании прибора элементы питания целесообразно отключать и вынимать из корпуса прибора.
 - c. Защёлкните крышку батарейного отсека.
2. Расположите прибор на исследуемом объекте, совместив круглую часть апертуры 4 с голограммой (см. схему справа).
3. Включите прибор нажатием кнопки 3 на боковой части корпуса.
4. При перемещении прибора по поверхности контролируемой голограммы наблюдайте на смотровом экране 1 визуализированные скрытые изображения.
5. Выключите прибор, отпустив кнопку 3 на боковой части корпуса.



7. ТЕХНИЧЕСКОЕ ОБСЛУЖИВАНИЕ

По необходимости (но не реже раза в месяц) протирать смотровой экран прибора фланелью или чистой ватой, слегка смоченной спиртом.

- правила:
- a. Не используйте прибор в местах, где он может подвергаться воздействию прямых солнечных лучей и направленного искусственного освещения.
 - b. При использовании прибора следует избегать помещений с высокой запыленностью. Высокая запыленность может

ВНИМАНИЕ! ЛАЗЕРНОЕ ИЗЛУЧЕНИЕ!
ЗАПРЕЩАЕТСЯ НАВОДИТЬ ЛУЧ ЛАЗЕРА НА ГЛАЗА!

отрицательно сказаться на качестве работы.

4. СОСТАВ КОМПЛЕКТА

В комплект поставки входят:

Прибор.....1 шт.
Элементы питания AAA.....2 шт.
Руководство по эксплуатации.....1 шт.
Упаковка.....1 комплект.

8. ВОЗМОЖНЫЕ НЕИСПРАВНОСТИ

Прибор не включается.

- проверьте полярность элементов питания;
 - возможно, элементы питания разрядились – замените элементы питания на новые.
- Если прибор все же не включается – обратитесь в сервисную службу.

ВНИМАНИЕ! ЛАЗЕРНОЕ ИЗЛУЧЕНИЕ!
ЗАПРЕЩАЕТСЯ НАВОДИТЬ ЛУЧ ЛАЗЕРА НА ГЛАЗА!

ЭЛЕМЕНТЫ ПИТАНИЯ ЯВЛЯЮТСЯ РАСХОДНЫМИ МАТЕРИАЛАМИ

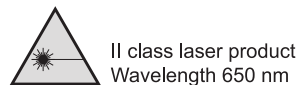
9. ТРАНСПОРТИРОВАНИЕ И ХРАНЕНИЕ

Прибор подлежит хранению в упаковке изготовителя в отапливаемых складских помещениях при температуре от +5°С до +40°С и относительной влажности воздуха не более 80%.

Прибор допускается транспортировать в упаковке поставщика морским (в контейнерах), железнодорожным (в закрытых вагонах), авиационным (в герметизированном багажном или грузовом отсеке) и автомобильным (в закрытом кузове или контейнере под влагонепроницаемым тентом по дорогам общего пользования с покрытием) транспортом. Условия транспортирования: температура от минус 50°С до +50°С, относительная влажность до 98% при 25°С без конденсации влаги, атмосферное давление от 84 до 106,7 кПа (от 630 до 800 мм рт.ст.). Срок хранения — 2 года.

Конструкция и технические характеристики могут быть изменены без предварительного уведомления, с целью улучшения качества прибора.

USER MANUAL



II class laser product
Wavelength 650 nm

**CAREFULLY READ
THIS MANUAL
BEFORE OPERATION**

1. APPLICATION

Visualizer of hidden holographic images DORS 25 (hereinafter referred to as device) is intended for visual authenticity control of security printing documents and products by visualizing hidden images on security and brand protection holograms.

2. SPECIFICATION

Integrated lighting.....slant red (650 nm)
Supply voltage.....3V (2 AAA batteries)
Dimensions, max.....53x143x26 mm
Operating temperature range.....from 10 to +35°C
Relative humidity.....80% max (at +25°C)
Atmospheric pressure...84-106,7 kPa (630-800 mmHg)
Net weight, max.....0,08 kg
Gross weight, max.....0,2 kg

3. PRECAUTIONS

1. Avoid metallic objects and liquids ingress into the device.
2. Avoid device shaking and dropping.
3. To prolong life of the device without repair, follow these rules:

- a. Do not use the device in direct sunlight or strong electric light.
- b. Do not use the device in dusty environment. This can impair device operation.

ATTENTION! LASER RADIATION!
IT IS COMPLETELY FORBIDDEN
TO DIRECT LASER LIGHT INTO EYES!

4. CONTENTS OF THE PACKAGING

The packaging contains:

- Device.....1 pcs
AAA batteries.....2 pcs
Operation manual.....1 pcs
Packaging blister.....1 set

5. APPEARANCE



- 1 Viewing (opaque) screen
- 2 Battery compartment cover
- 3 Button
- 4 Laser hole (aperture)

6. OPERATION

1. Install batteries:
 - a. Open battery compartment cover **2**;
 - b. Insert batteries observing correct polarity;
Note: It is recommended to remove batteries from the device when it is not in use for a long period.
 - c. Close battery compartment cover.
2. Put the device on analyzed sample, so that round part of the aperture **4** is aligned with the hologram (see figure on the right).
3. Press the button **3** on side surface of the device to switch it on.
4. Inspect visualized hidden images on the device viewing screen **1** when moving the device along tested hologram surface.
5. Push the button **3** on the device side surface to turn the device off.



8. TROUBLESHOOTING

The device does not switch on:

- check batteries polarity;
 - possible discharge of batteries – replace the batteries.
- Contact service department if the device still does not operate.

ATTENTION! LASER RADIATION!
IT IS COMPLETELY FORBIDDEN
TO DIRECT LASER LIGHT INTO EYES!

BATTERIES ARE CONSUMABLE PRODUCTS

9. TRANSPORTATION AND STORAGE

The device shall be stored in factory package in heated storage at temperature between +5 and +40°C at relative humidity 80% (max).

The device can be transported in original packing by sea (in container), railroad (in closed car), air (in pressurized cargo compartment), and automobile (in closed truck or under moisture-proof canvas top by paved public roads) transport. Transport conditions: temperature between minus 50 and +50°C, relative humidity to 98% at +25°C, non-condensing, atmospheric pressure between 84 and 106,7 kPa (630-800 mmHg). Storage time - 2 years.

Design and specification can be changed without prior note.

7. MAINTENANCE

Wipe viewing screen with soft cloth or cotton wool.