



# МодульБанк

## Руководство пользователя

Работа с терминалами Ingenico

Модели iC1, iW1, iCMP

Редакция 1.0

Новосибирск, 2018

## Содержание

1. Основная информация .....	4
1.1. Термины и обозначения .....	4
1.2. Функции терминалов.....	5
1.3. Клавиши и интерфейс .....	6
2. Установка и подключение терминалов .....	7
2.1. Рекомендации к месту установки.....	7
2.2. Установка чековой ленты.....	7
2.3. Терминал Ingenico iCT 220/250.....	8
2.3.1. Установка сим-карты .....	8
2.3.2. Подключение терминала.....	9
2.4. Терминал Ingenico iWL 220/250 .....	10
2.4.1. Установка сим-карты .....	10
2.4.2. Подключение терминала.....	11
2.5. Терминал Ingenico iCMP 122 .....	12
2.5.1. Подключение терминала.....	12
3. Настройка связи .....	15
3.1. Мобильный интернет .....	15
3.1.1. Как включить.....	15
3.1.2. Как настроить подключение через GPRS.....	16
3.2. Беспроводная сеть (Wi-Fi).....	17
3.2.1. Как включить.....	17
3.2.2. Как настроить беспроводное соединение.....	17
3.3. Ethernet.....	18
3.3.1. Как включить.....	18
3.3.2. Как настроить соединение Ethernet.....	18
4. Проведение финансовых операций.....	20
4.1. Порядок работы с банковскими картами.....	20
4.2. Как оплатить .....	20
4.3. Как отменить.....	21
4.4. Как вернуть .....	21
4.5. Как изъять карту.....	21
5. Проведение административных операций .....	23
5.1. Печать копии чека последней операции.....	23
5.2. Сверка итогов.....	23



5.3.	Печать чека по его номеру .....	23
5.4.	Печать чека закрытия смены .....	23
5.5.	Настройка даты и времени терминала .....	23
5.6.	Печать информации о терминале .....	24
6.	Примеры чеков .....	25
6.1.	Успешная оплата .....	25
6.2.	Отказ от банка.....	26
6.3.	Полный и краткий отчеты .....	27
6.4.	Сверка итогов.....	28
6.5.	Коды ответа .....	29

*McGrp.Ru*

# 1. Основная информация

## 1.1. Термины и обозначения

**АО КБ «Модульбанк»** — акционерное общество коммерческий банк «Модульбанк», кредитная организация, которая имеет право осуществлять банковские операции в соответствии с Федеральным законом № 395-1-ФЗ от 02-12-1990 «О банках и банковской деятельности» на основании Лицензии на осуществление банковских операций № 1927, выданной Центральным банком Российской Федерации 16.03.2016, включая его филиалы, дополнительные и операционные офисы. Официальный сайт — <http://www.modulbank.ru/>.

**Возврат денежных средств (Возврат)** – операция по возврату полной или части суммы операции по оплате товаров или услуг Предприятия на карточный счет Держателя Карты в случае, если Отмена операции оплаты товаров или услуг уже невозможна.

**Держатель карты** – физическое или юридическое лицо, владеющее и использующее Карту на основании договора с Эмитентом, либо физическое лицо, уполномоченное на использование Карты ее законным владельцем.

**Карта** – инструмент безналичных расчетов, предназначенный для совершения физическими лицами, в том числе уполномоченными юридическими лицами, операций с денежными средствами, находящимися на счете, в соответствии с законодательством Российской Федерации и договором с Эмитентом.

**МПС** – международные платежные системы MasterCard Worldwide, Visa International и Национальная платежная система «Мир»

**Отмена операции оплаты товаров или услуг** – аннулирование авторизации операции с использованием Карты или Кошелька Алипей, а также Документов по этой операции.

**Продавец** – юридическое лицо или индивидуальный предприниматель, зарегистрированный в соответствии с действующим законодательством Российской Федерации, осуществляющий продажу товаров или услуг на территории Российской Федерации, и присоединившийся к Договору комплексного обслуживания и правилам организации безналичных расчетов с использованием платежных карт и системы Alipay в системе Modulbank.

**Эмитент** – кредитно-финансовая или иная организация, участник МПС, осуществляющая эмиссию Карт.

## 1.2. Функции терминалов

POS-терминалы Ingenico — электронно-программное устройство для приема безналичных платежей. Терминалы принимают магнитные, чиповые и бесконтактные карты Виза, Мастеркард, Маэстро и МИР, а также другие устройства с NFC-сопряжением: смартфоны, умные часы, браслеты

У терминалов Инженико простое программное обеспечение, которое выполняет операции двух типов — финансовые и административные/

### Финансовые операции

- **Оплата.** Покупатель расплачивается за покупку картой. Терминал принимает оплату и передает сумму покупки на расчетный счет компании.
- **Отмена операции.** Кассир отменяет операцию оплаты в рамках текущей смены на терминале .
- **Возврат.** Кассир возвращает деньги на карту покупателя. Терминал оповещает об этом банк и списывает с расчетного счета компании сумму возврата.

### Административные операции

- Печать копии чека последней операции;
- Сверка итогов терминала;
- Печать копии чека по его номеру;
- Печать чека закрытия смены;
- Печать краткого журнала операций;
- Печать полного журнала операций;
- Настройка даты и времени;
- Печать информации о терминале.

После выполнения финансовых операций терминал возвращается в рабочий режим. **Рабочий режим** — это отображение на экране терминала названия банка-эквайера — Модульбанка (MODULBANK).



Рис. 1. Терминал Ingenico iCT 250

### 1.3. Клавиши и интерфейс

Все модели терминалов Инженико имеют одинаковые функциональные кнопки.

Они могут быть по-разному расположены на терминале или различаться по цвету, но символы совпадают:

**Кнопки навигации** — используйте их, чтобы перемещаться между настройками в Меню кассира.

**Меню настроек** — открывает доступ к административным операциям.

**Кнопка «Отмена», «Сброс»** — отменяет последнюю операцию.

**Кнопка «Стереть»** — изменяет последний указанный символ.

**Кнопка «Ок»** — подтверждает выбор операции.

**Кнопка «•»** — протягивает чековую ленту и перезагружает терминал.

Чтобы перезагрузить терминал, зажмите клавиши «•» и «Стереть».



Рис. 2. Интерфейс терминалов Ingenico на примере модели iWL250

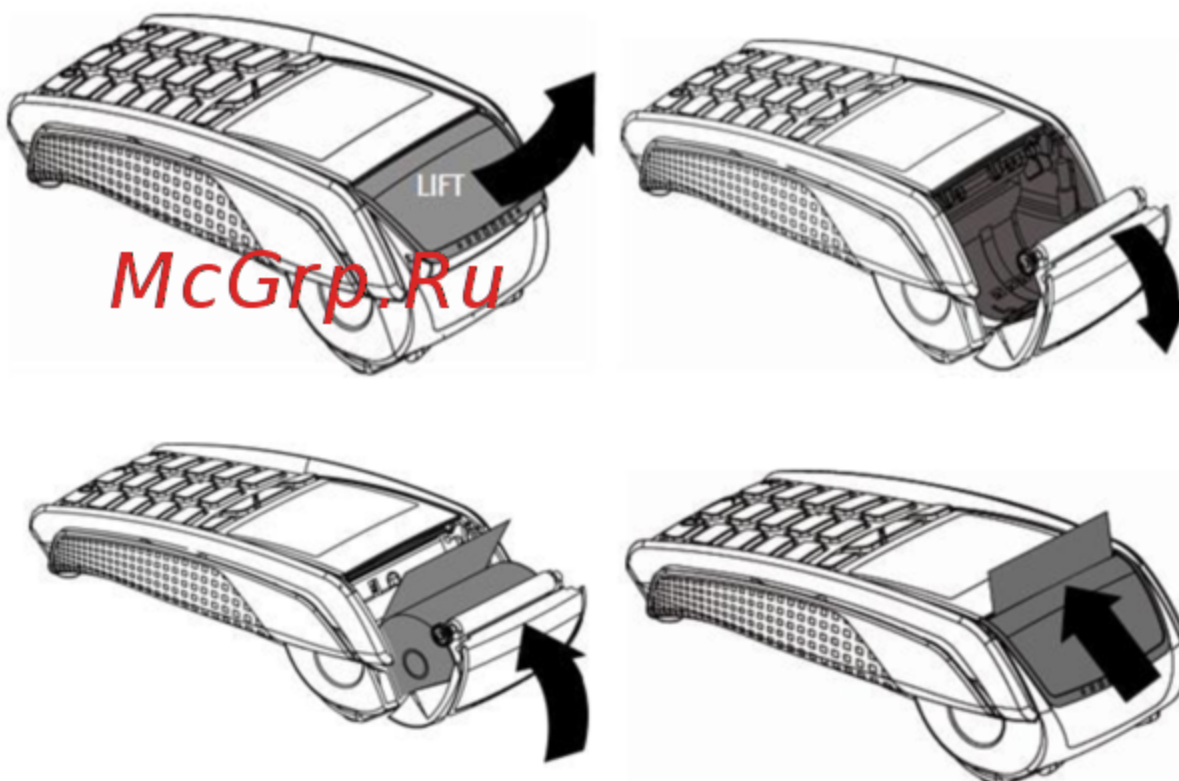
## 2. Установка и подключение терминалов

### 2.1. Рекомендации к месту установки

1. Установите терминал на ровной и устойчивой поверхности.
2. Обеспечьте свободный доступ к розетке, к которой подключаете терминал.
3. Исключите возможность задевания терминала или соединительных кабелей сотрудниками и покупателями.
4. Не устанавливайте терминал:
  - слишком близко к устройствам с сильным электромагнитным излучением;
  - в местах с повышенной запыленностью, высокой температурой и влажностью;
  - в местах попадания прямых солнечных лучей.

### 2.2. Установка чековой ленты

1. Потяните к себе серую защелку над экраном.
2. Установите чековую ленту с небольшим запасом, как показано на рисунке.
3. Закройте крышку.



## 2.3. Терминал Ingenico iCT 220/250



Рис. 3. Терминал Ingenico iCT 250 принимает чиповые, магнитные и бесконтактные карты.

### 2.3.1. Установка сим-карты

1. Переверните терминал лицевой стороной вниз.
2. Надавите крышку терминала и сдвиньте её к себе.

В терминале четыре слота для сим-карты. Вам нужен только слот № 3. С

Слот № 3 используется для сим-карты, с помощью которой терминал будет отправлять данные по интернету.

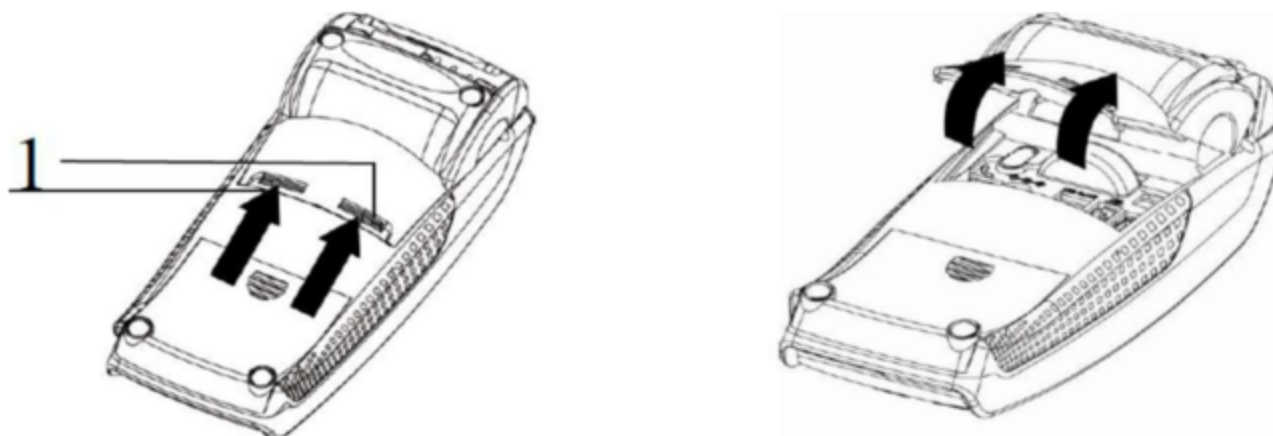
3. Установите сим-карту в слот.
4. Закройте крышку и включите терминал.





### 2.3.2. Подключение терминала

1. Переверните терминал лицевой стороной вниз.
2. Отогните зажимы (1), как отмечено на рисунке и откиньте крышку.



3. Подключите кабели электропитания (2) и Ethernet (3) в соответствующие разъемы.



4. Вставьте зажимы (1) в гнезда и закройте крышку.

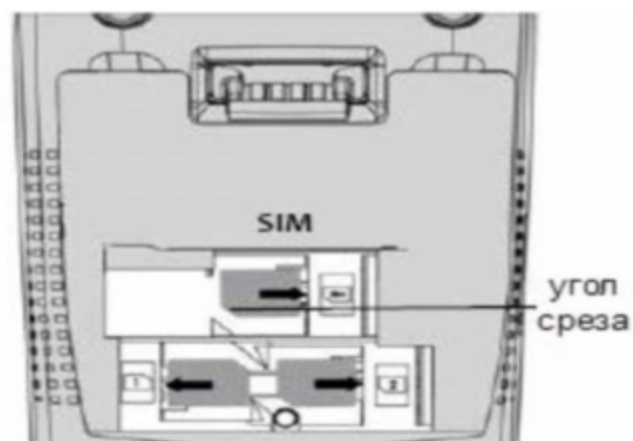
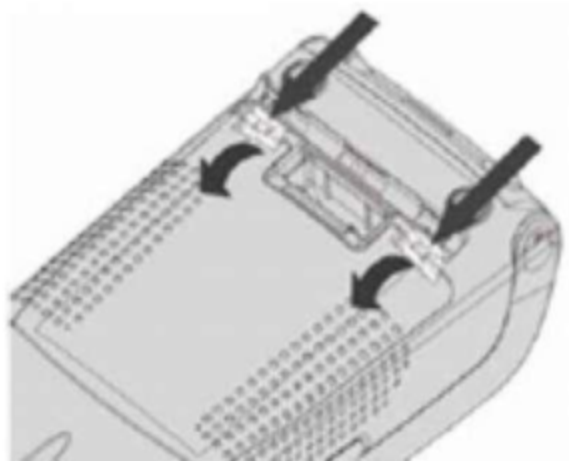
## 2.4. Терминал Ingenico iWL 220/250



Рис. 4. Терминал Ingenico iWL250 принимает чиповые, магнитные и бесконтактные карты.

### 2.4.1. Установка сим-карты

1. Переверните терминал лицевой стороной вниз.
2. Откройте крышку. Для этого одновременно нажмите зажимы под крышкой терминала и потяните крышку на себя.
3. Установите сим-карту, как показано на рисунке и закройте крышку.



## 2.4.2. Подключение терминала

1. Откройте защитную крышку и подключите зарядное устройство к терминалу.



2. Включите терминал. Для этого зажмите зеленую кнопку на 2 секунды.

## 2.5. Терминал Ingenico iCMP 122



Рис. 5. Терминал Ingenico iCMP подключается через блютуз и принимает чиповые и бесконтактные карты.

### 2.5.1. Подключение терминала

Терминал Ingenico iCMP 122 подключается к кассовому аппарату через блютуз. Чтобы настроить подключение вам понадобится касса, терминал и доступ в интернет.

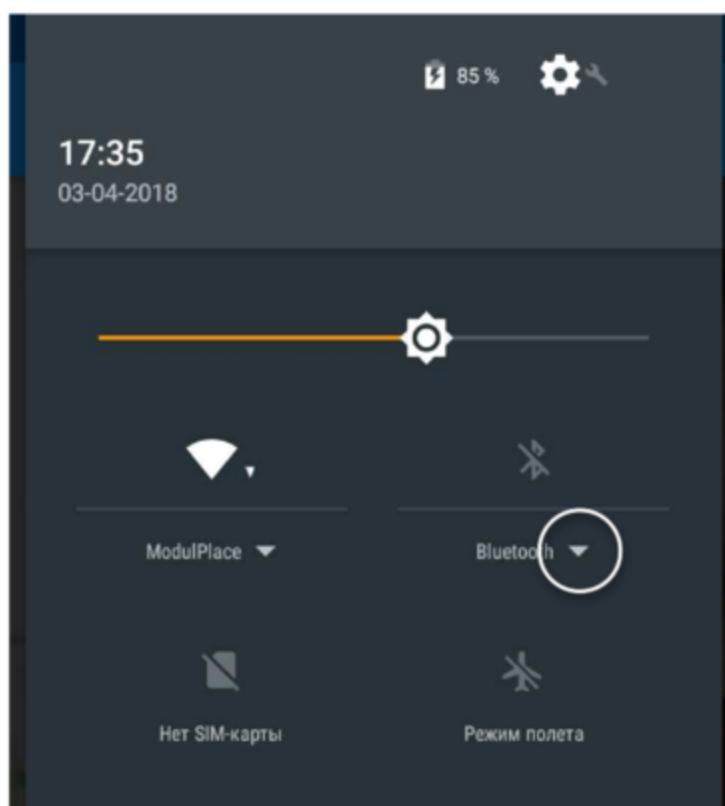
В этом пункте мы рассматриваем подключение через блютуз к МодульКассе. Если у вас другая касса, используйте руководство пользователя к вашей модели ККТ.

**Перезагрузите терминал сочетанием кнопок «\*» и «<»** и следуйте инструкциям, которые отображаются на экране.

**Когда на экране появится надпись «Для настройки Работы с кассой нажмите F», нажмите кнопку F и подтвердите переход.**

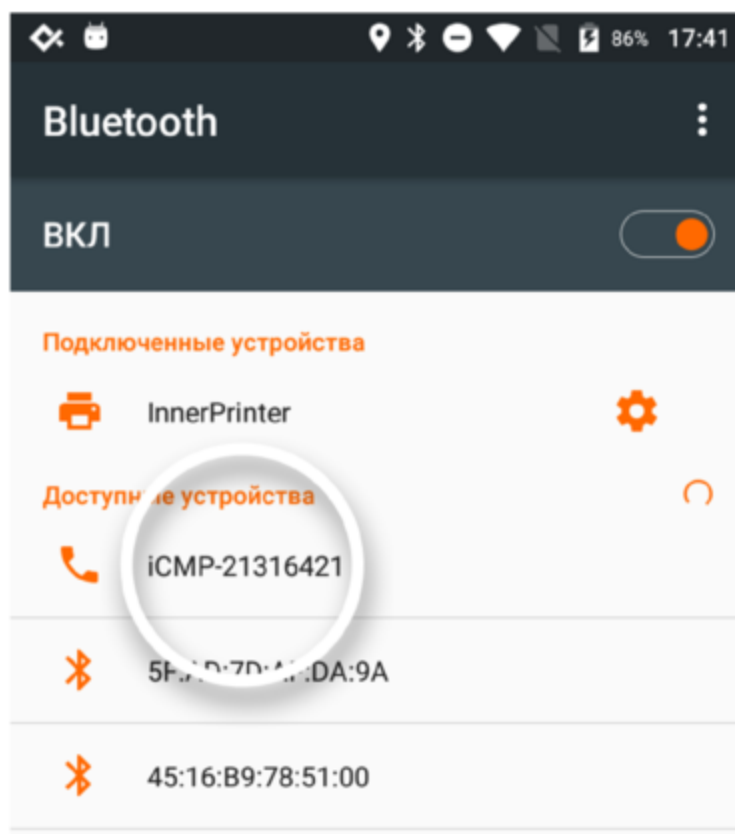
1. В окне «Касса» выберите **Настройки** → Интерфейс → Канал USB → Bluetooth → BT сопряжение.

- 2. Включите блютуз на кассе.** Для этого разблокируйте кассу → Проведите пальцем по экрану сверху-вниз → Нажмите на треугольник рядом с иконкой блютуз.

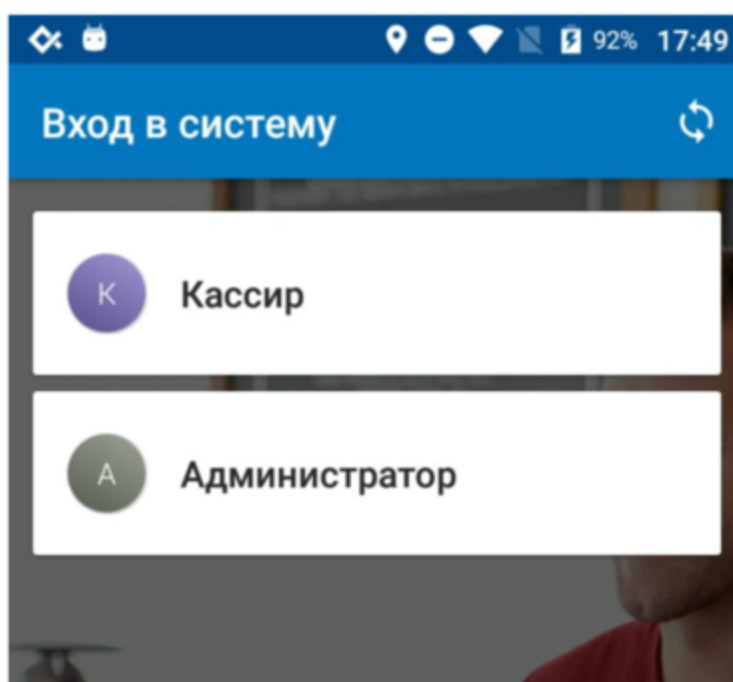


- 3. Найдите устройство для подключения.** Обычно оно называется, как терминал «iCMP» → Подключитесь .

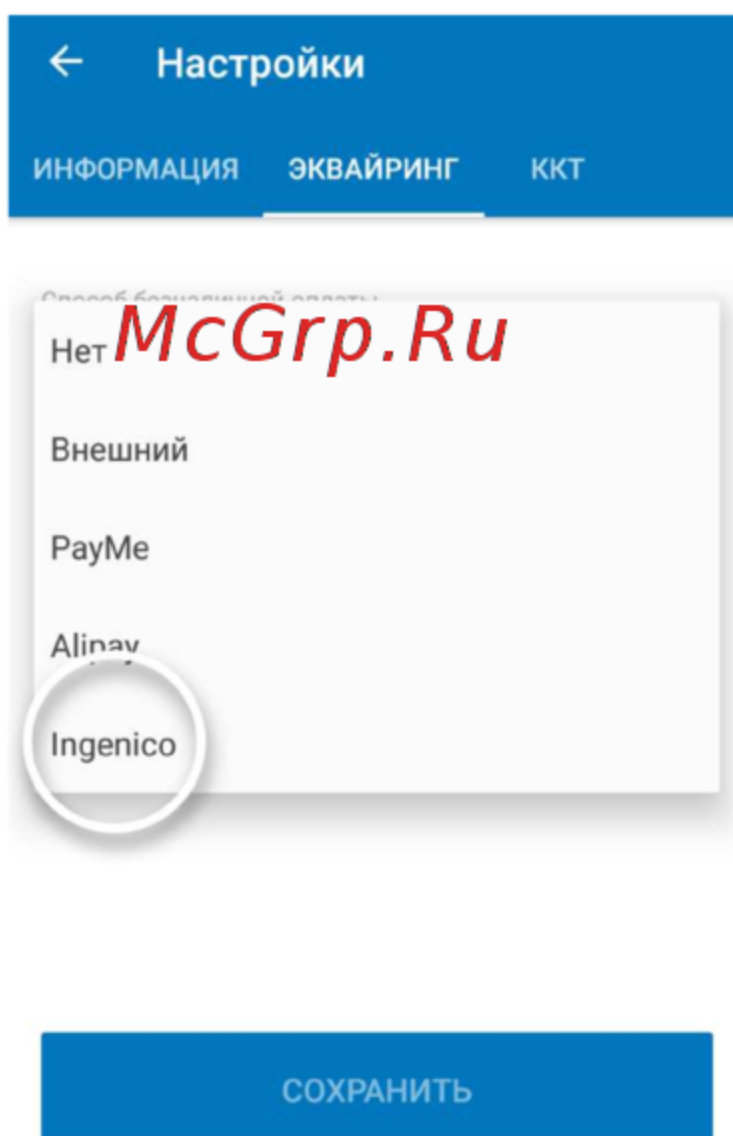
*McGrp.Ru*



- 4. Терминал создаст пин-код для подключения и покажет его на экране.** Укажите этот код на кассе и нажмите «ОК».
- 5. Откройте приложение МодульКасса** и войдите, как администратор.



6. Откройте Меню → Настройки → Эквайринг. Выберите Ingenico и сохраните настройки.



После этого терминал Ingenico iCMP 122 готов к работе с МодульКассой.

## 3. Настройка связи

### 3.1. Мобильный интернет

Терминалы Инженико уже настроены на использование мобильного интернета, вам останется только подключить терминал к электросети.

Если терминал не находит соединение с интернетом, проверьте настройки связи.

#### 3.1.1. Как включить

1. Включите терминал и нажмите цифру «1».
2. Откройте Меню настроек → Выбор типа связи → Общие. Вам откроются доступные точки доступа в интернет.

Активные точки доступа определяются знаком «+» перед названием точки, неактивные — знаком «-».

3. Выберите оператора мобильных сетей в списке кнопками «Вверх» и «Вниз».
4. Нажмите кнопку «Ок» на терминале, чтобы включить или выключить оператора связи. Значок перед названием сети поменяется на знак «+» или «-».
5. Для каждого оператора нужно включить или выключить три точки доступа:

Ethernet	GPRS	Wi-Fi
Net ETH DHCP TMS ETH DHCP PUP ETH DHCP	Net GPRS Beeline TMS GPRS Beeline PUP GPRS Beeline	Net WiFi DHCP TMS WiFi DHCP PUP WiFi DHCP
Net ETH Static TMS ETH Static PUP ETH Static	Net GPRS Megafon TMS GPRS Megafon PUP GPRS Megafon	Net WiFi Static TMS WiFi Static PUP WiFi Static
	Net GPRS MTS TMS GPRS MTS PUP GPRS MTS	
	Net GPRS Tele 2 TMS GPRS Tele 2 PUP GPRS Tele 2	

6. Сохраните настройки.
7. Закройте меню настроек. Для этого нажмите два раза кнопку «Отмена» (красная клавиша). На экране появится название «Modulbank».

### 3.1.2. Как настроить подключение через GPRS

1. Включите терминал и нажмите кнопку «1».
2. Найдите **Telium manager** → Нажмите «Ок». Терминал запросит пароль.
3. Укажите пароль «2048» и нажмите кнопку «Ок».
4. Откройте **Telium Manager** → Initialisation → Parameters → Network Access → GPRS.
5. Установите **APN, LOGIN и PASSWORD**. Укажите данные для вашего оператора → Нажмите кнопку «ОК».

Оператор	APN	LOGIN	PASSWORD
МТС	internet.mts.ru	mts	mts
Билайн	internet.beeline.ru	beeline	beeline
Мегафон	internet	gdata	gdata
Теле2	internet.tele2.ru	без логина	без пароля

6. Установите настройки сети:

Название окна	Что выбрать
Gateway	0
State GPRS	StartLink PPP
Tre on base	GPRS\GSM
Header Info	Provider
Fallback Network	No
Gateway Access	X25
Cash Connection	Off
TMS Access	Modem
TMS Type	PSTN
TMS Call NB	0836064444
TMS Identifier	0
Protect Download	Off

7. Нажмите кнопку «Ок», чтобы сохранить настройки и перезагрузите терминал.



## 3.2. Беспроводная сеть (Wi-Fi)

### 3.2.1. Как включить

1. Включите терминал и нажмите цифру **1**.
2. Откройте Меню настроек (F) → Выбор типа связи → **Общие**. Вам откроются доступные точки доступа в интернет.

Активные подключения определяются знаком «+» перед названием точки, неактивные — знаком «-».

3. Выберите и включите соединения **+Net Wi-Fi DHCP, +TMS Wi-Fi DHCP, +PUP Wi-Fi DHCP** кнопками «Вверх», «Вниз» и «Ок».
4. **Сохраните подключение**. Для этого нажмите кнопку «Отмена» (красная клавиша) и подтвердите сохранение.

### 3.2.2. Как настроить беспроводное соединение

1. Включите терминал и нажмите «1».
2. Найдите **Telium Manager** → Нажмите «Ок». Терминал запросит пароль.
3. Укажите пароль «2048» и нажмите кнопку «Ок».
4. Откройте **Telium Manager** → Initialisation → Hardware → Wi-Fi → Scan network. Терминал найдет все доступные подключения.
5. Выберите ваше беспроводное подключение кнопками «Вверх-Вниз» → Нажмите кнопку «ОК».
6. Установите настройки сети:

Название окна	Что выбрать
Security Type	Home Security
Cypher	WPA\WPA2
Wi-Fi Password	Пароль вашей беспроводной сети
Priority	-
Wi-Fi <On>	Advanced Options
Profiles	Active Profile
Active Profile	Выберите профиль, в названии которого есть название вашей беспроводной сети

7. Нажмите кнопку «Отмена» несколько раз, чтобы сохранить настройки и выйти на главный экран. После этого перезагрузите терминал.

## 3.3. Ethernet

### 3.3.1. Как включить

1. Включите терминал и нажмите цифру «1».
2. Откройте Меню настроек → Выбор типа связи → Общие. Вам откроются доступные подключения к интернету.

Активные подключения определяются знаком «+» перед названием подключения, неактивные — знаком «-».

3. Выберите и включите соединения **+Net ETH DHCP, +TMS ETH DHCP, +PUP ETH DHCP** в списке кнопками «Вверх», «Вниз» и «Ок».

Если используете статическое подключение, то включите **+Net ETH Static, +TMS ETH Static, +PUP ETH Static**.

4. Сохраните подключение. Для этого нажмите кнопку «Отмена» (красная клавиша) и подтвердите сохранение.

**McGrp.Ru**

### 3.3.2. Как настроить соединение Ethernet

Мы рассматриваем только частный случай настройки Ethernet для статического подключения. Если используется подключение через DHCP-сервер в сети продавца, достаточно выбрать правильные точки доступа. **Как это сделать — рассказываем в п. 3.1. и 3.2. инструкции.**

1. Включите терминал и нажмите «1».
2. Найдите **Telium Manager** → Нажмите «Ок». Терминал запросит пароль.
3. Укажите пароль «2048» и нажмите кнопку «Ок».
4. Откройте **Telium Manager** → Initialisation → Hardware → Ethernet setup.

5. Выберите **Boot proto** → **Static Adress** → **IP Adress**. Укажите IP-адрес вашего подключения и нажмите кнопку «Ок». IP-адрес можно проверить в свойствах подключения на компьютере.
6. Откройте **Subnet Mask** → Укажите маску подсети и нажмите «Ок». Обычно маска подсети (Subnet Mask) указывается под IP-адресом подключения и состоит из 4 чисел через точку.
7. Откройте **Gateway** → Укажите сетевой шлюз подключения и нажмите «Ок».
8. Нажмите кнопку «Отмена» несколько раз, чтобы сохранить настройки и выйти в рабочий режим.

Если вы все сделали правильно, в правом верхнем углу экрана появятся три зеленых прямоугольника активного подключения.



*McGrp.Ru*

## 4. Проведение финансовых операций

### 4.1. Порядок работы с банковскими картами

- ▲ Убедитесь в отсутствии следов подделки и повреждений карты. Карта должна быть ровной, с читаемым номером и именем владельца.

Если вы обнаружили заломы, изгибы, оплавленные участки, отверстия и другие качественные изменения — откажитесь от оплаты, заберите карту у покупателя и передайте её в банк. Как правильно изъять карту и не нарушить ничьих прав рассказываем в статье [«Как изъять карту»](#).

- ▲ Каждая карта имеет логотип Виза, Мастеркард, МИР; чип и/или магнитную полосу.
- ▲ Обратите внимание на срок действия карты и код CVC/CVC2 — просроченной картой нельзя оплатить покупки, а код CVC\CVC2 должен быть четким и читаемым.
- ▲ В момент оплаты покупатель указывает пин-код из 4 цифр. Если терминал не запрашивает пин-код, чек заверяется подписью покупателя и кассира.
- ▲ Если используется бесконтактная оплата картами ПейПас (PayPass), ПейВейв (PayWave) и сумма оплаты до 1 000 рублей — пин-код или подпись покупателя не требуется. Свыше 1 000 рублей потребуется подтверждение оплаты.

*McGrp.Ru*

### 4.2. Как оплатить

1. **Проверьте карту на подлинность.**
2. **Нажмите «0» на терминале** → Выберите «Оплата».
3. **Укажите сумму операции.** Если все правильно на экране появится текст «Предъявите карту».
4. **Вставьте карту клиента в терминал.** Во время оплаты терминал запросит пин-код — его должен указать покупатель.
5. **Дождитесь подтверждения операции.** Если все верно — терминал распечатает два чека: один остается у покупателя, другой — с кодом подтверждения «00» — забирает кассир.

Если терминал не получил подтверждения от процессингового центра, он запросит оплату повторно. При положительном ответе деньги с карты клиента спишутся только один раз, а терминал распечатает чек с предыдущим запросом.

Смс-сообщение, которое получает клиент после оплаты, не является финансовым документом. То есть не является основанием для выдачи оплаченных товаров.

Отдать товар клиенту можно только после того, как терминал распечатает два чека: один остается у продавца и заверяется подписью покупателя, если нужно, второй — остается у покупателя.

## 4.3. Как отменить

Операция отмены оплаты проводится только в рамках текущей смены на терминале, до сверки итогов. Если после оплаты прошло больше 24 часов — используйте операцию «Возврат».

1. **Проверьте карту на подлинность.**
2. **Нажмите «0» на терминале** → Выберите операцию «Отмена».
3. **Укажите номер транзакции (номер ссылки),** которую нужно отменить. Он указан на чеке оплаты → Ок.
4. **Укажите сумму отмены** и подтвердите операцию.
5. **Дождитесь чека и верните карту покупателю.** Средства должны быть зачислены в течение 10 минут.

Если средства до сих пор не пришли покупателю, обратитесь в процессинговый центр и уточните статус операции.

## 4.4. Как вернуть

Операция возврата проводится, если после оплаты уже была сделана сверка итогов или прошло больше 24 часов. Иначе используйте операцию отмены оплаты.

1. **Проверьте карту на подлинность.**
2. **Нажмите «0» на терминале** → Выберите опцию «Возврат»
3. **Укажите номер транзакции (номер ссылки),** которую нужно отменить. Он указан на чеке оплаты → Ок.
4. **Укажите или исправьте сумму возврата** на терминале → Подтвердите операцию.
5. **Установите карту покупателя в терминал таким же способом,** как проводилась оплата. Если оплата была с телефона или умных часов — приложите устройства к терминалу.
6. Подтвердите операцию.

Терминал может запросить подтверждение операции от покупателя. Для этого нужен пин-код от карты — его вводит покупатель.

Возврат обрабатывается 3-4 дня, иногда дольше. **Но не больше 30 дней с момента запроса на возврат.**

## 4.5. Как изъять карту

Если в момент оплаты, терминал получает коды ответа: «04», «07», «34», «38», «41», «43», вы имеете полное право забрать карту у покупателя и передать её в банк. Это написано в [п. 10.1. Правил организации расчетов карты.](#)

1. **Объясните ситуацию покупателю в спокойной форме** и не вызывайте конфликт.
2. **Заполните вместе с покупателем акт об изъятии банковской карты** (приложение № 3 к Правилам организации расчетов карты). В нем указываются данные карты и подписи сторон: покупателя и продавца.
3. В течение 3-х рабочих дней передайте карту и акт об изъятии в Модульбанк.

**Если вы заметили, что покупатель нервничает, карта имеет признаки заломов и подделки, запомните приметы покупателя и сообщите в полицию.**

Особенно в случаях, когда терминал возвращает коды «41» и «43» — карта была утеряна или украдена, а настоящий владелец карты успел предупредить банк о потере.

*McGrp.Ru*

## 5. Проведение административных операций

### 5.1. Печать копии чека последней операции

1. Нажмите **F** на терминале, чтобы открыть меню кассира.
2. Выберите «Последний чек» → Нажмите «Ок».

Касса распечатает копию последнего чека.

### 5.2. Сверка итогов

Сверка итогов осуществляется каждый день, в конце рабочей смены и рабочего дня. Это нужно, чтобы посчитать прибыль за смену или день, и отправить отчеты в процессинговый центр.

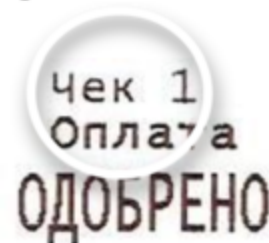
1. Нажмите **F** на терминале, чтобы открыть меню кассира
2. Выберите «Сверка итогов» → Ок.

Касса распечатает отчет закрытия смены.

### 5.3. Печать чека по его номеру

1. Нажмите **F** на терминале, чтобы открыть меню кассира.
2. Выберите «Печать чека по его номеру» → Укажите номер чека → Ок.

Касса распечатает нужный чек  
в рамках текущей смены



**СУММА: 5.00 RUR**  
AID: A0000000031010 VISA  
TVR: 0280008000 TSI: F800  
CID: 40 38EBB4A5C52D694F  
Карта: VISA

### 5.4. Печать чека закрытия смены

1. Нажмите **F** на терминале, чтобы открыть меню кассира.
2. Выберите «Чек закр.смены» → Ок.

Касса распечатает чек закрытия смены.

### 5.5. Настройка даты и времени терминала

1. Нажмите **F** на терминале, чтобы открыть меню кассира.
2. Выберите «Дата» → Ок.
3. Укажите дату в формате ДД:ММ:ГГГГ → Нажмите «Ок».

4. Выберите настройку «**Время**» и нажмите «**Ок**».
5. Установите время в формате ЧЧ:ММ.
6. Сохраните настройки кнопкой «**Ок**».

## 5.6. Печать информации о терминале

1. Нажмите **F** на терминале, чтобы открыть меню кассира
2. Выберите «**Инфо терминала**» → **Ок**.

После это терминал распечатает шапку чека, номер смены и номер терминала.

*McGrp.Ru*



## 6. Примеры чеков

### 6.1. Успешная оплата

<p>тест Чек 1 Оплата <b>ОДОБРЕНО</b></p> <p><b>СУММА: 5.00 RUR</b></p> <p>AID: A0000000031010 TVR: 0280008000 CID: 40 Карта: VISA</p> <p>EMV ICC <b>481776*****3496:01</b> VISA CARDHOLDER</p> <p>Ссылка: 814911752061 Код авторизации: 276151 Код ответа (хост): 00 Код ответа (эмитент): 00 Терминал ID: J228002 Дата: 29/05/18 10:16:06 введен онлайн-пин</p> <hr/> <p>(Подпись кассира)</p> <p>Сохраните чек</p> <p><b>МодульБанк</b> <b>8 800 100 66 62</b></p> <p>=====</p>	<p>← Номер чека</p> <p>← Тип и статус операции</p> <p>← Сумма чека</p> <p>← Данные и срок действия карты</p> <p>← Номер транзакции (ссылка)</p> <p>← Идентификатор (ID) терминала</p> <p>← Название банка-эквайера и телефон техподдержки</p>
---	---

## 6.2. Отказ от банка

тест		
Чек 2	←	Номер чека
Оплата		
<b>ОТКАЗ</b>	←	Тип и статус операции
Недостаточно средств		
<b>СУММА:</b>	<b>5.00 RUR</b>	← Сумма операции
AID: A0000000041010	MasterCard	
TVR: 0000048000	TSI: E800	
CID: 00	50783CAB0BC29A26	
Карта: MASTERCARD		
EMV ICC		
<b>517718*****4751:01</b>	←	Имя держателя карты
VISA CARDHOLDER		
Ссылка:	052940520033	←
Код авторизации:	027640	← Коды ответа операции
Код ответа (хост):	51	
Код ответа (эмитент):	51	
Терминал ID:	1228002	
Дата:	29/05/18 18:17:22	← Дата и время операции
Сохраните чек		
<b>МодульБанк</b>		
<b>8 800 100 66 62</b>		
=====		

### 6.3. Полный и краткий отчеты

```

=====
                    тест
=====
                    Полный отчет
Терминал:          J228002
Дата:29/05/18      Время:18:19:03
=====
                    Тип карты: VISA
=====
                    Операция: Оплата
=====
Receipt 1 Terminal: J228002 Batch: 1
Operation:Оплата   In Total: 5.00 RUR
Amount:           5.00 RUR
AID: A0000000031010      VISA
TVR: 0280008000          TSI: F800
Card type: VISA
Card: 481776*****3496:01      11/19
RRN: 814911752061
Time:29/05/18 18:16:06
Auth. code: 276151      Resp. code: 00
=====
                    Операция: Отмена
=====
Receipt 3 Terminal: J228002 Batch: 1
Operation:Отмена   In Total: 5.00 RUR
Amount:           5.00 RUR
Card type: VISA
Card: 481776*****3496:01      11/19
RRN: 814911752061
Time:29/05/18 18:16:06
Auth. code: 276151      Resp. code: 00
=====
    
```

```

=====
                    Тип карты: VISA
=====
Оплата              (1) 5.00 RUR
Отмена              (1) 5.00 RUR
=====
                    Общий итог:
=====
Оплата (D)          (1) 5.00 RUR
Отмена (C)          (1) 5.00 RUR
=====
ИТОГО:
Дебет:              5.00 RUR
Чаевые:             +0.00 RUR
Отмены Дебет:      -5.00 RUR
Отмены Кредит:     +0.00 RUR
                    0.00 RUR
=====
    
```

```

=====
                    тест
=====
                    Краткий отчет
Терминал:          J228002
Дата:29/05/18      Время:18:18:54
=====
                    Тип карты: VISA
=====
Оплата              (1) 5.00 RUR
Отмена              (1) 5.00 RUR
=====
                    Общий итог:
=====
Оплата (D)          (1) 5.00 RUR
Отмена (C)          (1) 5.00 RUR
=====
ИТОГО:
Дебет:              5.00 RUR
Чаевые:             +0.00 RUR
Отмены Дебет:      -5.00 RUR
Отмены Кредит:     +0.00 RUR
                    0.00 RUR
=====
                    Отчет окончен
=====
    
```

## 6.4. Сверка итогов

```
=====
Отчет закрытия смены
Итоги совпали
Дата:29/05/18          Время:18:19:21
      тест
=====
      Краткий отчет
Терминал:          J228002
Дата:29/05/18          Время:18:19:21
=====
      Тип карты: VISA
=====
Оплата              (1) 5.00 RUR
Отмена              (1) 5.00 RUR
=====
      Общий итог:
=====
Оплата (D)          (1) 5.00 RUR
Отмена (C)          (1) 5.00 RUR
=====
ИТОГО:
Дебет:              5.00 RUR
Чаевые              +0.00 RUR
Отмена Дебет:      -5.00 RUR
Отмены Кредит:     +0.00 RUR
                   0.00 RUR
=====

=====
Отчет окончен
=====
```

## 6.5. Коды ответа

Код	Сообщение	Код	Сообщение
00	Одобрено	54	Отказ. Просроченная карта
01	Одобрено. Позвоните в банк-эмитент / AMERICAN EXPRESS	55	Отказ. Неверный ПИН-код
02	Одобрено. Позвоните в банк-эмитент	56	Отказ. Позвоните в ЦА
03	Отказ. Invalid Merchant ID	57	Отказ. Транзакция запрещена
<b>04</b>	<b>Отказ. Изъять карту</b>	58	Отказ. Карта не обслуживается
05	Отказ. НЕ ОПЛАЧИВАТЬ	61	Отказ. Превышен расходный лимит
06	Отказ. Позвоните в ЦА	62	Отказ. Запрещенная карта
<b>07</b>	<b>Отказ. Изъять карту</b>	63	Отказ. Позвоните в ЦА
08	Одобрено. Проверьте документы	65	Отказ. Позвоните в ЦА
09	Отказ. Позвоните в ЦА	75	Отказ. Исч. попытки ввода ПИН
10	Отказ. Позвоните в ЦА	76	Отказ. Позвоните в ЦА
11	Отказ. Позвоните в ЦА	77	Отказ. Позвоните в ЦА
12	Отказ. Позвоните в ЦА	78	Отказ. Позвоните в ЦА
13	Отказ. Некорректная сумма	80	Отказ. Позвоните в ЦА
14	Отказ. Неверный номер карты	81	Отказ. Позвоните в ЦА
19	Отказ. Повторная транзакция	82	Отказ. Позвоните в ЦА
21	Отказ. Позвоните в ЦА	84	Отказ. Позвоните в ЦА
30	Отказ. Позвоните в ЦА	86	Отказ. Позвоните в ЦА
<b>34</b>	<b>Отказ. Изъять карту</b>	89	Отказ. Позвоните в ЦА
<b>38</b>	<b>Отказ. Изъять карту</b>	91	Отказ. Эмитент недоступен
<b>41</b>	<b>Отказ. Карта утеряна. Изъять</b>	92	Отказ. Позвоните в ЦА
<b>43</b>	<b>Отказ. Карта украдена. Изъять</b>	93	Отказ. Транзакция незаконна
51	Недостаточно средств	94	Отказ. Повторная транзакция
52	Отказ. Позвоните в ЦА	96	Отказ. Позвоните в ЦА
53	Отказ. Позвоните в ЦА		